



ASOCIACION ARGENTINA DE AGENTES DE CARGA INTERNACIONAL

Nº 170 - Marzo/Abril 2026

# CARGO REPORT

## CÓDIGO ADUANERO DE LA REPÚBLICA ARGENTINA

Ley 22.415 y Normas Complementarias



SCAÑEE EL QR PARA ACCEDER A LA WEB DE LA AAACI



REUNIÓN DE ENTIDADES DE COMERCIO EXTERIOR

### Solicitan a la ARCA conocer detalles de la reforma del Código Aduanero

Incluye el Código de Comercio Exterior y las modificaciones del DNU Nº 70/2023

GUIA PRACTICA

KipinCARGO

KipinTRACK

KipinTRACE

KipinPLUGIN

KipinAPI



# KipinTOCH

Freight Forwarding Software

[ventas@kipintoch.com](mailto:ventas@kipintoch.com)

100% WEB [www.kipintoch.com](http://www.kipintoch.com)



*Jorge G. Heinermann*  
Director

## Cambios para un crecimiento integrado y sostenido

**E**stimados lectores, estamos en una etapa de cambios profundos, que a nivel regional son muy relevantes, pero como todos sabemos globalmente han ido integrándose en forma regular, con grandes beneficios para todas las partes. Cuando analizamos la transformación que genera el solo paso hacia la digitalización, la posibilidad de eliminar el papel como base de la gestión logística y operativa, se producen tantas expectativas, como facilidades para los distintos operadores. Por eso, este paso trascendental de esta gestión nos permitirá ganar en productividad, competitividad y facilidades operativas, reducir sensiblemente los costos y los tiempos insumidos, como así también, acercarnos a la integración global.

En este número analizaremos cómo con este cambio político, nos vamos perfilando regionalmente como líderes de un proceso de apertura, y facilidades comerciales, que promete un crecimiento sostenido de nuestra economía.

Si bien inicialmente atravesaremos un camino de concentración en determinados procesos económicos, como inversiones en explotaciones petroleras, mineras y agropecuarias; en el corto y mediano plazo, el derrame de estas actividades traerá un crecimiento sostenido y continuo en toda la economía. Y nuestro principal problema será la necesidad de profesionales de excelencia para liderar estos proyectos. Por esto nos ocupa poder dimensionar la apertura económica de los distintos países de nuestra región.

Ya nadie escapa o reniega de los procesos digitales, ya que son parte de nuestras vidas empresarias. Este importante avance que se propone dar el Estado en su administración nos acerca y facilita la gestión privada, que vera importantes beneficios con este cambio, en cuanto a costos operativos, seguridad en la gestión y el acortamiento de los tiempos de gestión que tanto afectan y preocupan al sector.

Hay rumores que el Gobierno americano actuaría con nuestras autoridades para su implementación, entendemos que sería altamente beneficioso por la experiencia implícita, ya que facilitaría una gestión más dinámica y eficiente, no solo para el sector público, sino para reavivar la competitividad al sector privado que tendría una reducción drástica de sus costos.

Por último, el nuevo acuerdo y más importante con la Unión Europea no solo genera una importante expectativa económica, sino que abre la puerta a un mercado de casi 450 millones de habitantes, algo impensado por el largo periodo de negociaciones que implicó su firma.

Por estos motivos, toda nuestra expectativa se centra en estos tópicos que permitirán que nuestra actividad, no solo se integre regional y globalmente, prestando nuevos servicios y acelerando los procesos; sino que nuestras empresas podrán crecer a un ritmo mucho más integrado, seguro y eficiente en cooperación con todos los intervinientes y sobre todo las autoridades competentes den el propio inicio de los embarques hasta su liberación final. Un paso altamente cualitativo y profesional para un crecimiento integrado y sostenido.

Los invitamos a leer este número y los esperamos en el siguiente. [🔗](#)



**Assekuransa**

Si para vos es importante,  
**nosotros lo aseguramos**



Contactanos, ¡nos encanta atender tus consultas!  
11 5254-5254 | [www.assekuransa.com](http://www.assekuransa.com)

**OSSN** [www.ssn.gov.ar](http://www.ssn.gov.ar)  
Organismo de Supervisión de Seguros 0800-666-8400  
N° de inscripción SSN 771



**HANSEATICA**  
Compañía de Seguros

Protección a medida para empresas  
en constante evolución

# Tu carga, siempre protegida

Asegura tus envíos con Hanseatica y mantén tus operaciones protegidas en cada etapa del trayecto.



La opción más segura para proteger tus envíos:



**Seguro de Transporte  
de Mercancías**



**Seguro de  
Contenedores**



**Seguro de Caución  
Aduanera**



**Responsabilidad Civil para  
Operadores Logísticos**



Escanea el código QR



📍 Av. del Libertador 498, P23  
(C1001ABR) CABA, Argentina.

☎ (+549) 11 6661 1307

✉ info@hanseatica.com

🌐 www.hanseatica.com

Nº de inscripción SSN: 0778  
[www.argentina.gob.ar/ssn](http://www.argentina.gob.ar/ssn)

Departamento de Orientación  
y Asistencia al Asegurado  
**0800-666-8400**

 **SSN** SUPERINTENDENCIA DE  
SEGUROS DE LA NACIÓN



N° 170 - Mar/Abr 2026

## Staff

**Editor Responsable**  
Germán Raña

**Sub Comisión de Prensa**  
Germán Raña  
Gustavo Navone  
Federico Espeche

**Director**  
Jorge G. Heinermann

**Producción general**  
Juan Carlos Ortega

**Redacción**  
Nora Alessandrini

**Diseño**  
Ariel Canelo

### Propietario

Asociación Argentina de Agentes de Carga Internacional.  
AAACI es miembro adherido de FIATA y ALACAT  
Florida 141 - 2º Cuerpo - 6º piso  
CABA - Tel: 5199-7951  
E-mail: aaaci@aaaci.org.ar  
Web: www.aaaci.org.ar  
Registro de la propiedad intelectual DNDA Expte. N° 41549750

Las expresiones vertidas en las notas no reflejan necesariamente la opinión de la revista.



# Sumario

## NOTA DE TAPA

**REUNIÓN DE ENTIDADES DE COMERCIO EXTERIOR**  
Solicitan a la ARCA conocer detalles de la reforma del Código Aduanero ..... 8

## ACTUALIDAD

**FIATA HQ MEETING 2026**  
La logística global define su hoja de ruta en Ginebra ..... 12

**DIGITALIZACIÓN Y MODERNIZACIÓN DE LA ADUANA**  
La Argentina y los Estados Unidos avanzan con el acuerdo ARTI ..... 16

**SIMPOSIO MUNDIAL DE CARGA 2026 (WCS)**  
El encuentro más importante de carga aérea en Sudamérica ..... 20

**"ADUANA 4.0"**  
Inteligencia artificial en la Aduana: la nueva frontera del comercio exterior argentino ..... 22

**COMPARACIÓN CON PAÍSES DE LA REGIÓN**  
¿La Argentina tiene aún una economía cerrada? ..... 26

**ANDRÉS CANTA IZAGUIRRE**  
**LICENCIADO EN COMERCIO INTERNACIONAL, CONSULTOR Y DOCENTE**  
*"El Régimen de Importación Temporal es una herramienta muy valiosa para la competitividad argentina"* ..... 30



**CAPACITACIÓN** ..... 35  
**NOTICIAS** ..... 38



8



**Comisión Directiva**

**Presidente**  
Germán Raña  
*Flying Cargo Services S.R.L.*

**Vicepresidente**  
Gustavo Navone  
*Integral Cargo S.R.L.*

**Secretario**  
Eduardo Petetta  
*Green Log S.R.L.*

**Prosecretario**  
Federico Espeche  
*Seacorp S.A.*

**Tesorera**  
Verónica Mairosser  
*Bridge Services S. A.*

**Protesorero**  
Orestes Pertusi  
*Anaya San Martin y Asoc. SRL.*

**Vocales titulares**  
José Sagel  
*EAFF S.A.*

Jorge Gillman  
*Vinpac Lines S.A.*

**Vocales suplentes**  
Alejandro Castagnolo  
*A.C.S.A S.R.L.*

Germán Sagel  
*Centu Group S.R.L.*

**Revisores de cuentas titulares**  
Santiago Avalle  
*NIP Cargo S.R.L.*

**Revisores de cuentas suplentes**  
Mariano Cura Suaya  
*Soul Cargo Group S.R.L.*

Graciela Rossi  
*Mercomar*

**Comité de Ética**  
Jorge Heinermann  
*Transportes Universales S.A.*

Jorge A. Pereira  
*Transportes Universales S.A.*

Rodolfo Sagel  
*EAFF S.A.*



22



26

# Lakaut

## PSAD1 Digitalización y Guarda

- ▶ DIGITALIZACIÓN Y GUARDA DOCUMENTAL
- ▶ GESTIÓN EFICIENTE EN NUESTRO SISTEMA INTEGRAL SRD COMEX
- ▶ ACCESO GRATUITO A LA FIRMA DIGITAL
- ▶ ACCESO AL SISTEMA MARIA DE FORMA REMOTA CON SIM HUB
- ▶ ENVÍO GRATUITO DE DOCUMENTACIÓN CABA/EZEIZA
- ▶ GENERACIÓN DE GUÍAS Y REPORTES DIGITALES
- ▶ NOMENCLADOR ARANCELARIO ACTUALIZADO
- ▶ OFICINA EQUIPADA EN LAKAUT COWORKING
- ▶ RETIRO A DOMICILIO DE DESPACHOS



### CONTACTANOS



[www.lakaut.com.ar](http://www.lakaut.com.ar)



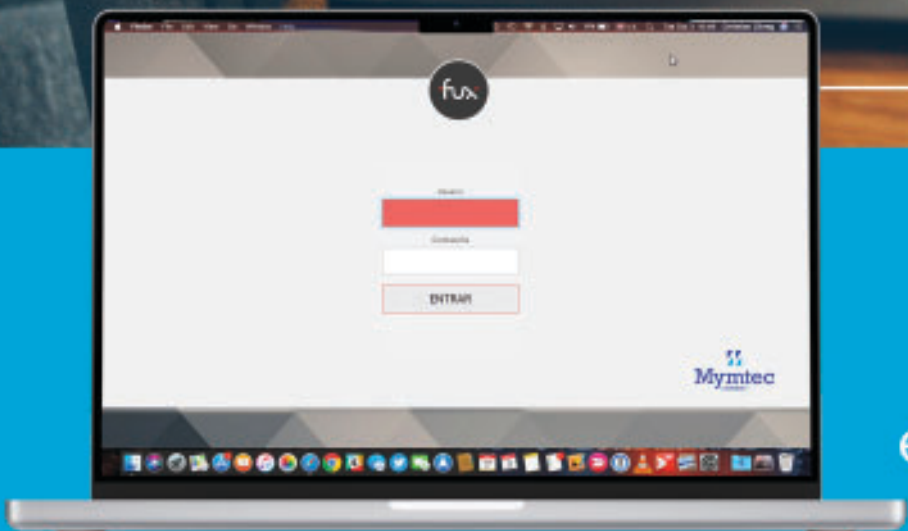
0800-122-PSAD (7723)  
0810-122-7723 Desde el interior



[atencionalcliente@lakaut.com.ar](mailto:atencionalcliente@lakaut.com.ar)



# Lakaut



El sistema  
para agentes  
de carga que  
eligen trabajar  
**100% WEB**



Av. Belgrano 768, piso 8. CABA. - Tel +54 11 5031 1212 - [fox@mymtec.com.ar](mailto:fox@mymtec.com.ar) - [www.mymtec.com.ar](http://www.mymtec.com.ar)

 /mymtecsa

REUNIÓN DE ENTIDADES DE COMERCIO EXTERIOR

# Solicitan a la ARCA conocer detalles de la reforma del Código Aduanero



Representantes de las cámaras privadas reunidos en el CDA

Las cámaras privadas del comex se reunieron para dialogar y realizar un análisis de la situación del sector. La reforma del Código Aduanero por el DNU 41/2026 del Gobierno fue el tema recurrente entre los asistentes, quienes solicitaron a la ARCA una reunión protocolar a fin de abordar las eventuales modificaciones.



Germán Raña planteó las inquietudes de la Aaaci

Convocadas por el Centro Despachantes de Aduana (CDA), representantes de 24 cámaras privadas del comercio exterior se reunieron el martes 7 de abril

para dialogar y realizar un análisis de la situación del sector. El objetivo del encuentro fue conocer los problemas, contextos y desafíos que enfrenta cada uno de sus actores, y el

aborar en forma conjunta algunas conclusiones generales. Durante la reunión se abordaron distintos temas que afectan a los operadores del comercio exterior, entre otros los in-

**COMERCIO EXTERIOR + LOGÍSTICA + EMBALAJE INDUSTRIAL**

- Almacenaje y distribución
- Despachos Aduaneros
- Transporte Aéreo y Marítimo



**SL CARGO**

**SL INTERNATIONAL CARGO S. A.**  
Av. De Mayo 580 3º piso of. 10 (C1084AAN) Buenos Aires, Argentina // +54 11 4343-7922 / 3188  
[www.slcargo.com.ar](http://www.slcargo.com.ar)

## NOTA DE TAPA

convenientes con los turnos de las terminales portuarias, la vigencia de los avisos de carga y el problema de pedido de pesificación de los dólares que ingresan por pagos de fletes u otros servicios.

También se planteó la necesidad de volver a pensar un plan estratégico exportador y otro de infraestructura logística. Asimismo, se analizaron las cuestiones impositivas, que aún se encuentran pendientes de resolución, y las implicancias del acuerdo Unión Europea - Mercosur, que entrará en vigencia provisional a partir del próximo 1 de mayo. Pero el tema que acaparó la mayor preocupación de los asistentes fue la reforma del Código Aduanero, que propicia



Rubén Pérez flanqueado por Graciela Naz y Corina Villa Cantones

el Gobierno nacional. Por tal motivo, se acordó enviar una nota al director ejecutivo de la Agencia de Recaudación y Control Aduanero (ARCA), para solicitar una entrevista a fin de conversar al respecto, ya que las modificaciones tendrán injerencia en la labor de todos los

eslabones del sector.

La convocatoria sirvió, además, como disparador para comenzar a planificar una Jornada de Comercio Exterior, con la presencia y participación de todas las cámaras y las autoridades de la Arca y la Aduana, que se realizará próximamente. [🔗](#)

## Cámaras firmantes

AAACI - Asociación Argentina de Agentes de Carga Internacional  
AAICI - Agencia Argentina de Inversiones y Comercio Internacional  
ABAPRA - Asociación de Bancos Públicos y Privados de la República Argentina  
ADACE - Asociación de Derecho Aduanero y Comercio Exterior  
ADIMRA - Asociación de Industriales Metalúrgicos de la República Argentina  
AIERA - Asociación de Importadores y Exportadores de la República Argentina  
CAC - Cámara Argentina Comercio  
CACIPRA - Cámara de Comercio, Industria y Producción de la República Argentina  
CADEFIP - Cámara de Depósitos Fiscales Privados en Argentina  
CAESCE - Cámara Argentina de Empresas de Servicios de Comercio Exterior  
Cámara Argentina de Concesionarios de Zonas Francas  
Cámara de Empresarios Usuarios de la Zona Franca La Plata - ZFLP  
CAME - Confederación Argentina de la Mediana Empresa  
CATARA - Centro de Agentes de Transporte Aduanero de la República Argentina  
CCI - Cámara de Comercio Internacional  
CDA - Centro Despachantes de Aduana de la República Argentina  
CERA - Cámara de Exportadores de la República Argentina  
CIRA - Cámara de Importadores de la República Argentina  
FECACERA - Federación de Cámaras de Comercio Exterior de la República Argentina  
IAEA - Instituto Argentino de Estudios Aduaneros  
ICC ARGENTINA - Cámara de Comercio Internacional de Argentina  
SUPARA - Sindicato Único del Personal Aduanero de la República Argentina  
UIA - Unión Industrial Argentina  
UIPBA - Unión Industrial de la Provincia de Buenos Aires



**TRANSPORTES UNIVERSALES S.A.**  
Despacho de Aduana | Logística Integral.

**55 años**  
1971 - 2026

*Agradecemos a todos nuestros clientes que,  
a lo largo de los años,  
han hecho posible llegar a este gran momento.*

# El Mundo es Nuestro Mercado

Desde 1971 trabajando junto a nuestros clientes  
ofreciendo nuestro expertise en comercio y gestión.

55 años de trayectoria.  
Líderes en aduana y logística integral.



**TRANSPORTES UNIVERSALES S.A.**  
Despacho de Aduana | Logística Integral.

[www.tusa.com.ar](http://www.tusa.com.ar)

**Más información:**

[tusa@tusa.com.ar](mailto:tusa@tusa.com.ar)  
Tel: +5411 5277 3100

Av. Belgrano 615 Piso 9 (C1092AAG)  
Ciudad de Buenos Aires, Argentina.



GESTION  
DE LA CALIDAD

RI-9000-6932

Acreditado por OAA ✓



Operador Económico  
Autorizado



IRAM-ISO 9001-2015

FIATA HQ MEETING 2026

# La logística global define su hoja de ruta en Ginebra



Foto grupal de los asistentes en la edición de Fiata 2026

Entre el 30 de marzo y 2 de abril se realizó, en Ginebra, Suiza, una nueva edición de Fiata HQ Meeting 2026, uno de los encuentros estratégicos más importantes para la industria logística y el comercio internacional. La Aaaci estuvo presente representando a la Argentina.

La Federación Internacional de Asociaciones de Transitarios (Fiata) convocó a representantes de asociaciones nacionales, empresas de transporte, operadores logísticos y organismos internacionales para debatir el presente y el futuro del sector.

A diferencia de los grandes congresos anuales, el HQ Meeting es un encuentro de trabajo técnico e institucional que reúne a los distintos comités de la federación para analizar problemáticas específicas del transporte internacional y avanzar en la elaboración de normas, recomendaciones y herramientas para la actividad. Por este motivo, las decisiones y debates que se generan en este ámbito suelen marcar el rumbo del freight forwarding a nivel mundial.

### Los ejes del debate: digitalización, riesgos y sostenibilidad

Durante las jornadas de trabajo se abordaron algunos de los temas que hoy atraviesan a la

logística global. La digitalización volvió a ocupar un lugar central, especialmente en lo referido al uso de inteligencia artificial, automatización de procesos, intercambio electrónico de documentos y ciberseguridad en la cadena de suministro.

Otro de los ejes principales fue la gestión de riesgos en el transporte internacional, en un contexto global marcado por conflictos geopolíticos, cambios regulatorios, congestión portuaria en algunas regiones y la necesidad de mejorar la previsibilidad en las operaciones logísticas.

La sostenibilidad también tuvo un papel destacado dentro de la agenda. Las nuevas regulaciones ambientales, la reducción de emisiones en el transporte y la necesidad de construir cadenas logísticas más eficientes y sustentables fueron parte de los debates técnicos, en línea con las exigencias ambientales que avanzan especialmente en Europa y que impactan de manera directa en el comercio internacional.



# Banco de Comercio

Te hace la vida más fácil

Línea exclusiva para PyMES

 11 3156 0000



[www.bancodecomercio.com.ar](http://www.bancodecomercio.com.ar)

## Un espacio donde se toman decisiones

El Fiata HQ Meeting no es solo un ámbito de debate, sino también un espacio donde se elaboran documentos técnicos, se actualizan estándares internacionales y se coordinan acciones entre las distintas asociaciones nacionales que integran la federación. En este sentido, el encuentro funciona como un espacio de planificación estratégica para el sector logístico a nivel global.


En la última edición se realizaron reuniones institucionales, encuentros entre regiones y actividades de networking que permitieron fortalecer vínculos entre los distintos actores de la cadena logística internacional.

## Presencia argentina en el encuentro

La Argentina estuvo representada a través de la Asociación Argentina de Agentes de Carga Internacional (Aaaci), por su vice presidente Gustavo Navone, que participó de las reuniones de trabajo y de los distintos comités técnicos. La participación en este tipo de encuentros resulta clave para el país, ya que permite conocer de primera mano las tendencias regulatorias, tecnológicas y operativas que luego impactan en el comercio exterior argentino.

## Mirando hacia el futuro

En un escenario internacional cada vez más complejo, con cadenas de suministro en constante transformación, encuentros como el Fiata HQ Meeting se consolidan como espacios fundamentales para coordinar esfuerzos, intercambiar experiencias y definir estándares que permitan mejorar la eficiencia y la seguridad del transporte internacional.

La logística, muchas veces invisible para el público general, continúa siendo uno de los pilares del comercio mundial. Y en estas reuniones, lejos de los titulares, pero cerca de las decisiones, es donde se empieza a construir el futuro del sector. 

## Participación de la Aaaci



Gustavo Navone junto al Dr. Thomas Sim, presidente de FIATA

Gustavo Navone, que representó a la Asociación, sostuvo que *"participar del Fiata HQ Meeting nos permite posicionar a la Argentina dentro de los espacios donde se definen los estándares y el futuro de nuestra industria. Desde la Aaaci trabajamos activamente para acercar estas discusiones al ámbito local, promoviendo la modernización, la digitalización y una mayor integración de nuestro sector con el contexto global"*.



# EXPO LOGISTI-K

Logística y movimiento de mercaderías



11 - 13  
**AGO**  
2026

La Rural  
Buenos Aires,  
Argentina

16ª Exposición Internacional de Equipamiento, Tecnología y Soluciones para la Logística, el Flujo de Información y la Cadena de Abastecimiento.



[www.expologisti-k.com.ar](http://www.expologisti-k.com.ar)

En paralelo



DIGITALIZACIÓN Y MODERNIZACIÓN DE LA ADUANA

# La Argentina y los Estados Unidos avanzan con el ARTI



La relación económica entre la Argentina y los Estados Unidos atraviesa una nueva etapa tras la firma del Acuerdo sobre Comercio e Inversión Recíprocos (ARTI), un entendimiento bilateral que busca reducir barreras comerciales, promover inversiones y modernizar los sistemas regulatorios y aduaneros del país.

**E**l Acuerdo sobre Comercio e Inversión Recíprocos (ARTI), firmado en febrero de 2026 entre la Argentina y los Estados Unidos, se enmarca en una estrategia más amplia de alineamiento económico y comercial entre ambas naciones.

El ARTI establece la reducción mutua de aranceles en sectores clave, como medicamentos, químicos, maquinaria, tecnologías de la información, dispositivos médicos, vehículos y productos agrícolas. Además, contempla la eliminación de barreras no arancelarias, la armonización de normas técnicas y la facilitación del comercio digital, incluyendo el reconocimiento de firmas electrónicas y la transferencia internacional de datos.

Sin embargo, el acuerdo también ha generado debate. Algunos analistas señalan que el pacto implica una apertura mayor del mercado argentino a productos estadounidenses, como ali-



Javier Milei junto a Donald Trump

mentos, maquinaria y bienes industriales; mientras que los Estados Unidos mantiene protecciones en sectores sensibles como el acero y el aluminio.

### La designación de Esteban Marzorati

En este contexto, el Gobierno argentino designó a Esteban Marzorati como agregado especializado en el área comercial y aduanera en la Embajada argentina en Washington. La medida fue oficializada me-

dante el Decreto 121/2026 y tiene como objetivo fortalecer la cooperación bilateral en comercio exterior y modernización aduanera.

Marzorati actuará como enlace técnico entre los organismos argentinos y las autoridades estadounidenses, coordinando la agenda bilateral, el intercambio comercial y la implementación de estándares internacionales en materia aduanera y comercial. La designación forma parte de una



Cargas aéreas y marítimas • Consolidación  
Seguro internacional • Courier  
Despacho Aduanero • Asesoramiento integral  
Servicio Puerta a Puerta

OFICINA CENTRAL |  
Av. Del Libertador 8580 - Piso 13 D  
(1429) Buenos Aires Argentina  
Ph/Fax (+54 11) 5778-1812  
e-mail: [acsa@acsasrl.com](mailto:acsa@acsasrl.com)

OFICINA EZEIZA |  
Edificio Centro de Despachantes  
Oficina 2  
Ph/Fax: (+54 11) 5480-2729  
[www.acsa-cargo.com](http://www.acsa-cargo.com)





estrategia para acompañar la implementación del ARTI y facilitar el comercio bilateral.

**Digitalización y modernización de la Aduana**

La modernización del sistema aduanero argentino es uno de los ejes centrales del proceso de integración comercial. El Gobierno impulsa la digitalización de procesos, la gestión de riesgo aduanero y la adopción de estándares internacionales con el objetivo de acelerar exportaciones, reducir costos logísticos y mejorar los controles.

Estas reformas incluyen la automatización de trámites, la interoperabilidad de sistemas, la trazabilidad digital de operaciones y la cooperación con organismos internacionales y con la Aduana estadounidense. La modernización institucional busca transformar la Aduana en un organismo orientado a la facilitación del comercio, sin perder capacidad de control.

**Un cambio en la política comercial**

El ARTI no es un hecho aislado, sino parte de una reconfiguración de la política

exterior y comercial argentina, orientada a atraer inversiones, aumentar exportaciones y profundizar la relación estratégica con los Estados Unidos. El acuerdo aún requiere aprobación legislativa para su entrada en vigor, pero ya marca un cambio en el modelo de inserción internacional del país. En este escenario, la designación de funcionarios técnicos en áreas comerciales y aduaneras, junto con la digitalización del sistema aduanero, aparece como una pieza clave para la implementación del acuerdo y la nueva estrategia de comercio exterior de la Argentina. [↗](#)

# SOLUCIONES LOGÍSTICAS INTEGRALES

- Servicio portuario
- Servicios de warehouse
- Depósito fiscal
- Transporte y distribución
- E-commerce

Integración de la cadena de suministro. Más eficiencia, transparencia y visibilidad en todo el proceso logístico desde la carga/descarga en terminal.

[WWW.ITL.COM.AR](http://WWW.ITL.COM.AR)



SIMPOSIO MUNDIAL DE CARGA 2026 (WCS)

# El encuentro más importante de carga aérea en Sudamérica



Esta edición, que contó con el respaldo y la organización de Latam Cargo, consolidó a la carga aérea como un pilar del comercio mundial.



La Asociación Internacional de Transporte Aéreo (IATA, en sus siglas en inglés) llevó a cabo el Simposio Mundial de Carga 2026 (World Cargo Symposium -WCS-, en inglés), entre el 10 y 12 de marzo, en Lima, Perú bajo el lema "Impulsando la carga aérea en un mundo dinámico".

El encuentro se centró en la aceleración de la transformación digital, la sostenibilidad y el aumento de la demanda global, destacando el auge del e-commerce y las necesidades de infraestructura en Latinoamérica,

Esta edición, que contó con el respaldo y la organización de Latam Cargo, representó un hito histórico para la región al ser la primera vez que el encuentro más relevante de la industria de carga aérea se traslada a Sudamérica.

Además de las conferencias magistrales, se desarrollaron sesiones técnicas diseñadas para explorar métodos prácticos y permitir a la cadena de suministro adoptar nuevas tecnologías, mejorar los estándares de sostenibilidad y robustecer la resiliencia operativa ante desafíos geopolíticos y económicos.

#### Puntos clave del WCS 2026:

- **Aceleración digital:** IATA impulsó la herramienta DG Digital para mercancías peligrosas para estandarizar procesos, buscando eficiencia en un escenario de incertidumbre comercial.
- **Enfoque en sostenibilidad:** El simposio abordó la necesidad de modernizar la flota y adoptar combustibles sostenibles (SAF) para cumplir con las metas de emisiones.
- **Panorama del mercado:** Se destacó el crecimiento de la carga aérea, con un aumento del 5,6% interanual en enero a nivel mundial, aunque con disparidad regional.
- **Contexto latinoamericano:** La carga aérea en Latinoamérica creció un 3,2% en 2025, con un fuerte enfoque en el desarrollo de infraestructura en los principales aeropuertos de la región, destacando el papel de Lima como sede del encuentro.
- **Novedades de la industria:** Se presentaron avances en el transporte de carga con nuevas tecnologías y soluciones para el comercio electrónico, incluyendo nuevas aeronaves como el A350F. El encuentro consolidó a la carga aérea como un pilar del comercio mundial, enfrentando los desafíos de la competencia y la presión por la inmediatez. [🔗](#)

"ADUANA 4.0"

# Inteligencia artificial en la Aduana: la nueva frontera del comercio exterior argentino



En un contexto global atravesado por la digitalización, la inteligencia artificial (IA) comienza a consolidarse como una herramienta clave para transformar los sistemas aduaneros y el comercio exterior. La Argentina busca modernizar su esquema de control, facilitación y fiscalización del comercio internacional.



La llamada "Aduana 4.0" ya no se mide en infraestructura física, sino en la capacidad de procesar datos, anticipar riesgos y articular organismos en tiempo real. En este escenario, la inteligencia artificial (IA) aparece como un factor determinante para mejorar la eficiencia operativa y fortalecer la transparencia.

### De controles manuales a sistemas predictivos

Históricamente, los sistemas aduaneros se basaron en reglas fijas y controles selectivos relativamente simples. Sin embargo, el volumen y la complejidad del comercio global obligaron a evolucionar hacia modelos más sofisticados.

Hoy, gracias al uso del big data y el aprendizaje automático, las aduanas pueden analizar millones de operaciones en tiempo real para detectar patrones anómalos. Estos sistemas permiten identificar posibles casos de subfacturación,

triangulación o fraude con mayor precisión, optimizando la asignación de recursos de control. En esta lógica, la IA no reemplaza al funcionario aduanero, sino que actúa como un "socio estratégico" que mejora la toma de decisiones.

### La Argentina: avances y limitaciones

En el ámbito local, la Dirección General de Aduanas (DGA) ha comenzado a dar pasos hacia la incorporación de estas tecnologías. En 2024 se impulsó la creación de un comité específico para evaluar la implementación de IA en tareas clave, como la detección de fraude en manifiestos de carga, declaraciones y envíos postales.

Además, se proyecta el uso de algoritmos para el análisis de imágenes provenientes de escáneres y sistemas de vigilancia, lo que permitiría automatizar la identificación de mercaderías y reforzar los controles sin aumentar la



carga operativa.

Sin embargo, los especialistas coinciden en que el país enfrenta un desafío estructural: la modernización tecnológica convive con sistemas heredados, como el histórico Sistema Informático Malvina (SIM), que aún constituye la columna vertebral de las operaciones aduaneras.

### **Impacto en el comercio exterior**

Más allá del ámbito estrictamente aduanero, la IA también está redefiniendo el comercio exterior en su conjunto. Entre sus principales aplicaciones se destacan:

- Automatización de documentación y procesos administrativos
- Traducción y análisis normativo en tiempo real
- Optimización de rutas logísticas
- Predicción de costos y tiempos de operación

Estas herramientas permiten reducir costos, acelerar operaciones y mejorar la competitividad de las empresas en mercados internacionales. Incluso, organismos internacionales proyectan que la IA podría incrementar significativamente el comercio global al reducir fricciones y mejorar la eficiencia en las cadenas de suministro.

### **El factor humano y el desafío regulatorio**

A pesar de sus beneficios, la incorporación de IA plantea interrogantes relevantes. La necesidad de capacitación de profesionales, la adaptación normativa, los riesgos asociados a la privacidad y el uso de datos son algunos de los puntos críticos.

En la Argentina, la transición hacia una aduana inteligente no es solo tecnológica, sino también institucional. Requiere coordinación entre el Estado, el sector privado y el sistema académico, así como una visión estratégica de largo plazo.

### **Un cambio inevitable**

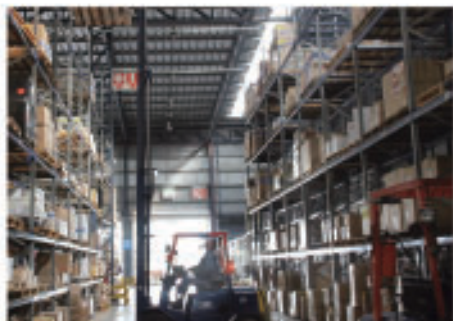
La transformación digital del comercio exterior ya está en marcha. En este contexto, la inteligencia artificial se perfila como una herramienta indispensable para construir sistemas aduaneros más ágiles, transparentes y eficientes.

Para la Argentina, el desafío no es adoptar estas tecnologías, sino cómo hacerlo de manera inteligente, soberana y sostenible. La capacidad de integrar innovación con regulación será, en definitiva, el factor que determine su inserción competitiva en el comercio global del futuro. [🔗](#)



# TERMINAL DE CARGAS ARGENTINA

Es la dirección de Cargas de Aeropuertos Argentina 2000 y el principal centro logístico del país donde se articula el transporte de cargas aéreas con el transporte terrestre. A través de la innovación, la incorporación de tecnología y la optimización de los procesos operativos, TCA potencia el comercio internacional de la Argentina.



COMPARACIÓN CON PAÍSES DE LA REGIÓN

# ¿La Argentina tiene aún una economía cerrada?



Durante décadas, la economía argentina ha sido caracterizada como "cerrada". Pero, ¿qué significa que un país tenga una economía cerrada? ¿Es válido aplicar esta etiqueta a la Argentina en la actualidad, en comparación con otros países?

## ¿Qué es una economía "cerrada"?

En términos generales, una economía cerrada es aquella con escasa interacción con el resto del mundo, especialmente en comercio exterior, inversiones y flujos financieros. En la práctica, ningún país es completamente cerrado, pero sí existen distintos grados de apertura.

El indicador más utilizado para medir este nivel es el Coeficiente de Apertura Comercial, que surge de sumar exportaciones e importaciones y dividirlos por el Producto Bruto Interno (PBI). Cuanto más alto es esa ratio, mayor es la integración de un país al comercio global.

## El caso argentino: una apertura limitada

La Argentina presenta históricamente un nivel de apertura bajo en comparación con economías de tamaño similar. En los últimos años, el Coeficiente de Apertura Comercial del país se ha ubicado en torno al 25%-30% del PBI. Esto implica que el comercio exterior tiene un peso relativamente reducido en la economía nacional. A esto se suman otros factores que refuerzan la

percepción de "economía cerrada", como controles cambiarios, restricciones a las importaciones, altos aranceles en ciertos sectores y una limitada integración en cadenas globales de valor.

Sin embargo, esta caracterización no es estática. A lo largo del tiempo, la Argentina ha alternado entre períodos de mayor apertura -como en la década de 1990- y etapas de mayor intervención estatal y regulación del comercio.

## ¿Cómo se compara con otros países?

Para dimensionar el grado de apertura, resulta útil comparar a la Argentina con otras economías:

- **Chile:** Con un Coeficiente de Apertura superior al 60%, es uno de los países más abiertos de América Latina. Su amplia red de tratados de libre comercio impulsa exportaciones diversificadas.
- **México:** Presenta niveles cercanos al 70%, impulsados por su integración con Estados Unidos y Canadá a través de acuerdos comer-

**eaff**

EAFF S.A. Agentes Aduaneros  
Agentes de transportes internacionales

- ▶ Cargas aéreas y marítimas
- ▶ Door to door service
- ▶ Consolidación
- ▶ Despachos aduaneros

Desde y hacia la Argentina, **SU conexión con el mundo.**  
To and from Argentina, **your connection with the world**

Sede Central  
Viamonte 1145 - Piso 2 - C1053ABW  
Ciudad Autónoma de Buenos Aires, Argentina  
Tel.+54 11 5289 3100. Fax.+54 11 5289 3101

Sucursal Campana  
Bv. Lavalle 290 - Piso 4 of. E - B2804FUN  
Campana, Buenos Aires, Argentina  
Tel. +54 03489 424436 / 430834. Fax. +54 03489 430834

[www.eaff.com.ar](http://www.eaff.com.ar)

ALACAT IATA LESCHAC



ciales como el T-MEC.

- **Brasil:** Similar a la Argentina en estructura productiva, también muestra baja apertura (alrededor del 30%-35%), lo que refleja el peso de su mercado interno.

- **Economías pequeñas o altamente integradas** (como Países Bajos o Singapur): superan ampliamente el 100% del PBI, debido a su rol como centros logísticos y financieros globales.

Estas diferencias responden no solo a decisiones de política económica, sino también a factores estructurales como el tamaño del mercado interno, la ubicación geográfica y la especialización productiva.

### Más allá del comercio: otros indicadores

Si bien el comercio es el indicador más visible, la apertura económica también se evalúa a través de:

- **Flujos de inversión extranjera directa (IED)**
- **Restricciones regulatorias al comercio y al capital**
- **Participación en cadenas globales de valor**
- **Facilidad para importar y exportar (logística, costos, tiempos)**

En varios de estos aspectos, la Argentina también presenta limitaciones relativas frente a economías más abiertas.

### ¿Una economía cerrada por elección o por estructura?

El debate sobre si la economía argentina es "cerrada" no es solo técnico, sino también político. Algunos economistas sostienen que la baja apertura responde a decisiones deliberadas para proteger la industria local. Otros argumentan que es consecuencia de problemas macroeconómicos persistentes —como la inflación o la volatilidad cambiaria— que dificultan una mayor integración global.

### Conclusión

La Argentina no tiene una economía cerrada en sentido estricto, pero sí mantiene un nivel de apertura bajo en comparación internacional. Esta característica surge de una combinación de políticas públicas, condiciones estructurales y vaivenes históricos.

La discusión hacia adelante no pasa solo por "abrir" o "cerrar" la economía, sino por cómo lograr una inserción internacional más estable, competitiva y sostenible en un contexto global cada vez más dinámico. [🔗](#)

# PRODUCTOS PARA EL COMERCIO EXTERIOR

AAACI ofrece un mix de productos para los operadores de la cadena logística de comercio exterior, tales como guías, etiquetas y precintos.



GUIAS AEREAS LASER

FCR

FIATA BILL OF LADING



RÓTULOS

DECLARACIÓN DEL EXPEDIDOR DE MERCADERÍAS PELIGROSAS

CARPETAS SIM



PRECINTOS

NO SE ACEPTAN PAGOS EN EFECTIVO



[aaaci.org.ar](http://aaaci.org.ar)



[linkedin.com/company/aaaci/](https://www.linkedin.com/company/aaaci/)



[youtube.com/@aaaci-org](https://www.youtube.com/@aaaci-org)



Newsletter

Revista

**CARGO REPORT** Digital

Para adquirir cualquiera de los productos señalados, los interesados deben comunicarse al mail: [aaaci@aaaci.org.ar](mailto:aaaci@aaaci.org.ar) (Ariel Denti) o vía Web: [www.aaaci.org.ar](http://www.aaaci.org.ar)

**ANDRÉS CANTA IZAGUIRRE**  
**LICENCIADO EN COMERCIO INTERNACIONAL,**  
**CONSULTOR Y DOCENTE**

***"El Régimen de Importación  
Temporaria es una  
herramienta muy valiosa  
para la competitividad  
argentina"***



El periodista Juan Carlos Ortega entrevista al Lic. Andrés Canta Izaguirre en el programa "Cargo Report TV"

El especialista considera a este régimen como una herramienta que permite agregar valor, importar un producto para producir otros bienes con ventajas arancelarias, incorporar insumos que no se consiguen en el país y mejorar la calidad del producto que se exporta.

**E**l licenciado en Comercio Internacional Andrés Canta Izaguirre, profesor universitario y consultor, especializado en el Régimen de Importación Temporal e Incoterms, habla con el periodista Juan Carlos Ortega en el programa de You Tube de la Asociación Argentina de Agentes de Carga Internacional (Aaaci).

Hijo del prestigioso especialista Carlos Canta Yoy, como su padre se dedica a la docencia y a la capacitación de profesionales del comercio exterior.

En marzo, junto a su colega Salina Bilbao, dictó un curso sobre el Régimen de Importación Temporal en la Cámara de Comercio Exterior de Santa Fe. Según Canta Izaguirre, este régimen es una herramienta que permite agregar valor, importar un producto para producir otros bienes con ventajas arancelarias, incorporar insumos que no se consiguen en el país y mejorar la calidad del producto que se exporta

### **¿Por qué es importante la capacitación en el Régimen de Importación Temporal?**

Este es un curso que lo venimos armando desde el año pasado y lo pensamos como una linda oportunidad para que las empresas conozcan una herramienta que realmente es muy valiosa para la competitividad argentina. Es decir, nos preocupa como profesionales de comercio exterior, buscar el propio beneficio y vivir mejor, pero también dar a conocer una herramienta que le sirve al país.



### **¿Cuáles son los beneficios de este Régimen de Importación Temporal?**

El beneficio principal es que es una herramienta que permite agregar valor en el país. Creo firmemente que la competencia que hay en el mundo a nivel comercial está enfocada en ver quién se queda con el agregado de valor. Entonces, la Argentina tiene que estar a tono con eso.

El régimen de importación temporal, en pocas palabras, te permite importar un producto para producir otros bienes con ventajas arancelarias, es decir, sin pagar los tributos, pero obliga a fabricar con esos insumos un bien para exportar dentro de un plazo determinado. Entonces, es una oportunidad muy buena de incorporar insumos que quizá acá no se consiguen o que tienen costos altos. Es una buena oportunidad para mejorar la calidad del producto que se exporta.

### **¿Pueden incluirse bienes de capital?**

Se puede incluir cualquier bien al cual se le haga un beneficio. O sea, no en este caso un bien de capital, porque el bien de capital sirve para producir bienes. Pero sí un insumo, cual-

quier bien al cual se lo pueda exportar con valor agregado, mediante un proceso en el país. Tiene ventajas por todos lados, porque no solamente mejora la calidad de nuestro producto de exportación, sino que ese agregado de valor en el país genera trabajo calificado, actividad y un montón de beneficios internos.

### **¿Cualquier producto o insumo puede aplicarse a este régimen o hay excepciones?**

En general, cualquier producto que pueda tener un proceso productivo que termine resultando en algo de mayor valor. A ese insumo o a ese producto importado hay que someterlo a un proceso productivo.

### **¿Hay un plazo para agregarle valor y luego exportarlo?**

El plazo es una condición natural, porque cuando ingresa un producto que no paga los tributos y que está sometido a la obligación de salir de nuevo del territorio aduanero, claramente tiene que tener un plazo. Esto es una importación suspensiva, eso define claramente un plazo.

Dentro de lo que serían las



**ANDRES CANTA IZAGUIRRE**  
**"EL INTI SIGUE SIENDO UN REFERENTE ABSOLUTO EN TÉRMINOS DE TIPIFICACIÓN"**

destinaciones aduaneras, una temporaria está dentro de lo que se llaman las destinaciones suspensivas. Es decir, una mercadería que ingresa al territorio aduanero no de manera permanente. Entonces, necesariamente hay un plazo de 360 días. Pero en la Argentina, que es un país de prórrogas, la legislación prevé una prórroga por única vez de otros 360 días.

**¿Y qué ocurre si, por ejemplo, una empresa importa determinado producto o insumo y llega la fecha con o sin prórroga y decide después que no puede exportarla porque perdió el mercado o por otra situación?**

Bueno, es una pregunta muy buena porque el plazo de 360 días, si bien es un plazo relativamente corto, a veces para nosotros puede ser un plazo, ¿qué va a pasar de acá a 360 días? En la Argentina es como un gran signo de pregunta, ¿no? Entonces, podría pasar que se te cae el negocio

exportador, podría pasar que se reactiva el mercado interno y resulta que ese insumo que se trajo, se necesita para producir bienes que abastezcan el mercado interno.

**¿También se puede hacer eso?**

Sí, pero en ese caso hay que nacionalizar la mercadería importada. Se puede hacer perfectamente, pero tiene un costo en términos de tributos mayor, porque además de todos los tributos que gravan la importación de ese bien, se debe pagar un derecho adicional, en relación al tiempo que pasó. Si se decide nacionalizar una importación temporaria, cuanto más tiempo pase, más alto será el tributo.

**¿Qué complicado le resulta a una empresa adherirse a este régimen?**

En realidad, es menos complicado que antes. Ahora hay trámites que se han agilizado mucho en lo que hace a la for-

ma, a los procedimientos. Hay un trámite que es ineludible, que es el tema de la tipificación.

Es decir, al momento de hacer la temporaria, el importador va a tener que declarar esta relación de valor que hay entre lo que trae y lo que va a terminar saliendo.

**¿Ese es el CTIT?**

Es el Certificado de Tipificación de Importación Temporaria. Esa normativa agilizó los trámites, porque antes había que presentarlo al INTI (Instituto Nacional de Tecnología Industrial)

El INTI sigue siendo un referente absoluto en términos de tipificación, porque es una entidad de muchísimo prestigio y que trabaja muy bien. Lo que sí es cierto es que el INTI en ciertos momentos está como superado, colapsado por las solicitudes. Entonces, uno de los puntos de ese cambio fue permitir que el informe técnico lo realicen profesionales, a

veces ingenieros o personal.

**¿Una empresa puede contratar a un ingeniero, por ejemplo, para que le certifique la relación de valor? ¿Se hace a través del TAD (Trámites a Distancia)?**

Todo el trámite de presentación de esto se hace a través de la plataforma de Trámites a Distancia, lo cual es una plataforma que funciona muy bien y que ha facilitado no solamente este trámite, sino muchísimos otros trámites que antes eran mucho más engorrosos.

**¿Quién realiza el control?**

Hay como un control de la Secretaría de Comercio, la tradicional Secretaría de Comercio, que controla mucho las tipificaciones. Y después hay un control aduanero, que monitorea cómo se va cancelando esa temporaria. Es decir, pensemos que, si hoy ingresa un insumo en temporaria, de acá a 360 días, más otros 360

si hubiera prórroga, ese producto va a ir procesándose, va a ir tomando una nueva forma y que se va a ir exportando.

Entonces hay que ir controlando cuánto de lo que se exporta cancela aquel insumo que ingresó en temporaria. Ese es un control que la Aduana realiza.

**Si la empresa cae en un incumplimiento, ¿va a tener multas?**

Por supuesto, el régimen prevé sanciones. Pero bueno, es un tema incluso de ordenamiento interno de la empresa. Hay procesos productivos muy diferentes, en esto puede haber de todo.

Entonces puede haber empresas que a veces les cueste identificar realmente aquello que ingresó, en qué momento sale. Porque a veces les cuesta identificar, separar el insumo que usan para producir, para exportar, del que usan para producir para el mercado interno.

**Pero, además, debe haber distintos tipos de productos de insumo.**

Hay una relación de valor muy sencilla.

Un producto, por ejemplo, un principio activo para fabricar un medicamento. Hay que hacer una tipificación más compleja, porque alguien lo tiene que certificar. Ahí es importante intervención del INTI y de otros profesionales que certifican eso. Cuántos gramos de este principio activo son necesarios para fabricar un comprimido del medicamento, por ejemplo.

**¿Es muy utilizado o hay todavía muchas empresas que no se animan o que no adhieren?**

Desde mi perspectiva, es muy utilizado. A mí, personalmente, me gustaría que se usara más todavía. Sé que hay muchas empresas que han dejado de usar este régimen porque han perdido mercados afuera.



Av. Pte. Roque Sáenz Peña 740 - Piso 1º  
C1035AAP Buenos Aires - República Argentina  
Tel/Fax: (54-11) 4394-4482 (Líneas Rotativas)  
contacto@cera.org.ar / www.cera.org.ar

**MERCOEX: Consejo de Comercio Exterior del MERCOSUR - Sección Argentina**

## ACTUALIDAD

Si no tiene una convicción de exportar, obviamente este régimen no lo va a usar. Entonces, como hay mucho potencial exportador en la Argentina, creo que el potencial de usar esta herramienta es muy amplio todavía.

### **¿Qué diferencia hay entre esta importación temporal para agregar valor y luego exportarlo, a lo que se importa en una zona franca, industrial para exportar?**

Sí, hay una diferencia clarísima porque en zona franca se ingresa una mercadería con un régimen totalmente diferente. Es decir, cualquier mercadería que entre en zona franca no paga tributos porque es un espacio extra aduanero, como si fuera aduaneramente otro país.

En realidad, no se paga porque es suspensiva y hay obligación a reexportar. Una mercadería que entra en una zona franca puede quedarse ahí el plazo que la zona franca le permita estar.

### **En zona franca donde hay un proceso, una elaboración industrial, se arma el producto ahí y se exporta después. ¿Cómo es en ese caso?**

Bueno, ojalá eso pasara más seguido en la Argentina. Porque hay pocas zonas francas realmente industriales. Es decir, la ley de zonas francas es muy completa, pero en la práctica hay muy poca actividad productiva dentro de las zonas francas.

### **¿Hay diferencia de otros países? Uruguay, por ejemplo, que es una potencia.**

En otros países, por ejemplo,

que las zonas francas les generan una parte importante de su PBI, como puede ser Panamá o la República Dominicana, donde la zona franca de Colón en Panamá, tiene casi una economía paralela al propio país, por lo que genera. La de Montevideo, en Uruguay, las zonas francas están enormemente desarrolladas desde hace muchísimos años con un perfil multipropósito, es decir, almacenamiento industrial, comercial, y otras actividades.

### **¿Qué son los Incoterms?**

Los Incoterms son una herramienta fundamental en las transacciones internacionales. Y es un caballito de batalla que he tomado, primero, como profesor en la facultad durante muchos años. Es un tema que a los chicos les cuesta mucho, sobre todo a los que están empezando en la carrera les cuesta visualizar ese tema.

Y también, de alguna manera, a los que usan, a los que están haciendo operaciones, muchas veces vemos que subutilizan los Incoterms. O sea, los usan de una manera no del todo adecuada.

### **¿Son modificados constantemente?**

El Incoterm define claramente responsabilidades de un comprador y un vendedor. Y cuando se usa de una manera ambigua, esa delimitación clara que da la herramienta de responsabilidades, queda difusa. Y puede dar lugar a muchos inconvenientes o muchos litigios. Entonces, tenemos como una especie de cruzada, con todo amor lo digo, para tratar

de que los Incoterms se conozcan a fondo, se usen bien y se apliquen como corresponde.

Queremos que se usen bien porque son una herramienta muy valiosa, que realmente es una pena que se la utilice de manera parcial o incorrecta.

### **Como experto en comercio internacional, ¿puede definir cómo es la situación de la Argentina?**

Soy un tipo esperanzador siempre. A mí me gusta pensar que hay muchas cosas todavía por hacer. Y no solamente pensar eso, sino arremangarnos y ponernos a hacer lo que falta.

La Argentina tiene un potencial exportador totalmente desaprovechado. Podemos exportar, me animo a decir, 10, 15 veces más de lo que hacemos ahora. Tenemos una combinación genial de recursos naturales y de capital humano.

El capital humano argentino es fabuloso. Lo demuestran todos los argentinos que se destacan en el exterior y no acá. Entonces creo que en la medida que las reglas sean claras, que el Estado acompañe a las empresas y no les ponga trabas, sino que las acompañe. Que haya una alianza Estado - empresas, como para que uno pueda trabajar tranquilo y agregar valor, y así la perspectiva será ideal. Nosotros tenemos un montón de recursos que el mundo no tiene.

### **¿Y que necesita?**

Necesita, casi desesperadamente, dejar de quejarnos, dejar de poner excusas y ponernos a trabajar en serio, porque cuando lo hacemos nos destacamos. 📌

La entrevista completa se encuentra disponible en el canal de YouTube de la Aaaci:

<https://www.youtube.com/@aaaci-arg>

# PROGRAMACIÓN ANUAL — DE CURSOS 2026 —



Asociación Argentina de  
Agentes de Carga Internacional

Cupos Limitados - Inscripciones: ✉ capacitación@aaaci.org.ar (Sra. Silvia Bruno)

MÁS INFO EN: linkedIn/AAACI <https://aaaci.org.ar> @aaacioficial

Florida 141 • 2° Cuerpo • 6° Piso 5199-7951 al 54 WhatsApp +54 9 11 6513 5946



## ABRIL

TRANSPORTE AÉREO DE MERCANCIAS PELIGROSAS PARA EL PERSONAL RESPONSABLE DE LA TRAMITACIÓN DE ENVÍOS (EX CATEGORÍA 3) PARA AGENTES DE CARGAS	<b>INICIAL</b>	13 al 17 de 09:00 a 14:30 hs.
	<b>RECURRENTE</b>	7 y 8 de 09:00 a 16:30 hs.
TRANSPORTE AÉREO DE MERCANCIAS PELIGROSAS PARA EL PERSONAL RESPONSABLE DE LA TRAMITACIÓN DE ENVÍOS (EX CATEGORÍA 3) PARA EXPEDIDORES	<b>RECURRENTE</b>	9 y 10 de 09:00 a 16:30 hs.
BÁSICO MERCANCIAS PELIGROSAS VÍA MARÍTIMA (VIRTUAL)		20/4 al 4/5
ACTUALIZACIÓN MERCANCIAS PELIGROSAS VÍA MARÍTIMA (VIRTUAL)		20 al 24
TÉCNICAS DE VENTAS PARA COMEX (VIRTUAL)	A CONFIRMAR - HORARIOS POR LA TARDE	
CARGA CON TEMPERATURA CONTROLADA POR VÍA AÉREA (VIRTUAL)		6 al 13 POR LA TARDE
TRANSPORTE DE ANIMALES VIVOS POR VÍA AÉREA (PRESENCIAL)		27 y 28 de 14:00 a 18:00

## MAYO

TRANSPORTE AÉREO DE MERCANCIAS PELIGROSAS PARA EL PERSONAL RESPONSABLE DE LA TRAMITACIÓN DE ENVÍOS (EX CATEGORÍA 3) PARA AGENTES DE CARGAS	<b>INICIAL</b>	11 al 18 de 09:00 a 13:30 hs. (VIRTUAL)
	<b>RECURRENTE</b>	5 y 6 de 09:00 a 16:30 hs.
TRANSPORTE AÉREO DE MERCANCIAS PELIGROSAS PARA EL PERSONAL RESPONSABLE DE LA TRAMITACIÓN DE ENVÍOS (EX CATEGORÍA 3) PARA EXPEDIDORES	<b>INICIAL</b>	18 al 22 de 09:00 a 14:30 hs.

**MAYO**

BATERÍAS DE LITIO POR VÍA AÉREA (VIRTUAL)	26 al 30 de 09:00 a 13:30 hs.
BÁSICO DE CARGA AÉREA (VIRTUAL)	18 al 22 de 09:00 a 13:00
CURSO INICIAL DE CARGA MARÍTIMA	FECHA A CONFIRMAR - HORARIOS POR LA TARDE

**JUNIO**

TRANSPORTE AÉREO DE MERCANCIAS PELIGROSAS PARA EL PERSONAL RESPONSABLE DE LA TRAMITACIÓN DE ENVÍOS (EX CATEGORÍA 3) PARA AGENTES DE CARGAS	<b>INICIAL</b>	8 al 12 de 09:00 a 14:30
	<b>RECURRENTE</b>	1 al 4 de 09:00 a 12:30 (VIRTUAL)
BÁSICO MERCANCIAS PELIGROSAS VÍA MARÍTIMA (VIRTUAL)		22/6 al 3/7
ACTUALIZACIÓN MERCANCIAS PELIGROSAS VÍA MARÍTIMA (VIRTUAL)		22 al 26
CARGA CON TEMPERATURA CONTROLADA POR VÍA AÉREA (VIRTUAL)		22 al 29 POR LA TARDE

**JULIO**

TRANSPORTE AÉREO DE MERCANCIAS PELIGROSAS PARA EL PERSONAL RESPONSABLE DE LA TRAMITACIÓN DE ENVÍOS (EX CATEGORÍA 3) PARA AGENTES DE CARGAS	<b>RECURRENTE</b>	1 y 2 de 09:00 a 16:30
BATERÍAS DE LITIO POR VÍA AÉREA	<b>RECURRENTE</b>	6 y 7 de 09:00 a 13:30 hs.

**AGOSTO**

TRANSPORTE AÉREO DE MERCANCIAS PELIGROSAS PARA EL PERSONAL RESPONSABLE DE LA TRAMITACIÓN DE ENVÍOS (EX CATEGORÍA 3) PARA AGENTES DE CARGAS	<b>INICIAL</b>	10 al 18 de 09:00 a 13:30 hs. (VIRTUAL)
	<b>RECURRENTE</b>	3 y 4 de 09:00 a 16:30 hs.
BATERÍAS DE LITIO POR VÍA AÉREA		18 y 19 de 09:00 a 16:30 hs.
BÁSICO DE CARGA AÉREA		24 al 27 de 09:00 a 13:00
BÁSICO MERCANCIAS PELIGROSAS VÍA MARÍTIMA (VIRTUAL)		24/8 al 4/9
ACTUALIZACIÓN MERCANCIAS PELIGROSAS VÍA MARÍTIMA (VIRTUAL)		24 al 28

**SEPTIEMBRE**

TRANSPORTE AÉREO DE MERCANCIAS PELIGROSAS PARA EL PERSONAL RESPONSABLE DE LA TRAMITACIÓN DE ENVÍOS (EX CATEGORÍA 3) PARA AGENTES DE CARGAS	<b>INICIAL</b>	7 al 11 de 09:00 a 14:30 hs.
	<b>RECURRENTE</b>	31/8 al 3/9 de 09:00 a 12:30 hs. (VIRTUAL)
TRANSPORTE AÉREO DE MERCANCIAS PELIGROSAS PARA EL PERSONAL RESPONSABLE DE LA TRAMITACIÓN DE ENVÍOS (EX CATEGORÍA 3) PARA EXPEDIDORES	<b>INICIAL</b>	21 al 25 de 09:00 a 14:30 hs.

## SEPTIEMBRE

TÉCNICAS DE VENTAS PARA COMEX (VIRTUAL) | FECHA A CONFIRMAR - HORARIOS POR LA TARDE

TRANSPORTE DE ANIMALES VIVOS POR VÍA AÉREA (PRESENCIAL) | 14 y 15  
de 14:00 a 18:00

## OCTUBRE

TRANSPORTE AÉREO DE MERCANCIAS PELIGROSAS PARA EL PERSONAL RESPONSABLE DE LA TRAMITACIÓN DE ENVÍOS (EX CATEGORÍA 3) PARA AGENTES DE CARGAS **INICIAL** | 5 al 9  
de 09:00 a 14:30 hs.

**RECURRENTE** | 1 y 2  
de 09:00 a 16:30 hs.

BATERÍAS DE LITIO POR VÍA AÉREA | 26 al 29 de 09:00 a 13:30 hs. (VIRTUAL)

BÁSICO DE CARGA AÉREA | 19 al 23 de 09:00 a 13:00 hs. (VIRTUAL)

BÁSICO MERCANCIAS PELIGROSAS VÍA MARÍTIMA (VIRTUAL) | 19 al 30

ACTUALIZACIÓN MERCANCIAS PELIGROSAS VÍA MARÍTIMA (VIRTUAL) | 19 al 23

CURSO INICIAL DE CARGA MARÍTIMA | FECHA A CONFIRMAR - HORARIOS POR LA TARDE

CARGA CON TEMPERATURA CONTROLADA POR VÍA AÉREA (VIRTUAL) | 19 al 26 POR LA TARDE

## NOVIEMBRE

TRANSPORTE AÉREO DE MERCANCIAS PELIGROSAS PARA EL PERSONAL RESPONSABLE DE LA TRAMITACIÓN DE ENVÍOS (EX CATEGORÍA 3) PARA AGENTES DE CARGAS **INICIAL** | 9 al 16 de 09:00 a 13:30 hs. (VIRTUAL)

**RECURRENTE** | 2 y 3  
de 09:00 a 16:30 hs.

TRANSPORTE AÉREO DE MERCANCIAS PELIGROSAS PARA EL PERSONAL RESPONSABLE DE LA TRAMITACIÓN DE ENVÍOS (EX CATEGORÍA 3) PARA EXPEDIDORES **RECURRENTE** | 4 y 5  
de 09:00 a 16:30 hs.

## DICIEMBRE

TRANSPORTE AÉREO DE MERCANCIAS PELIGROSAS PARA EL PERSONAL RESPONSABLE DE LA TRAMITACIÓN DE ENVÍOS (EX CATEGORÍA 3) PARA AGENTES DE CARGAS **RECURRENTE** | 1 y 2  
de 09:00 a 16:30 hs.



## OTROS CURSOS

• CURSO TRANSPORTE MULTIMODAL (NUEVO)  
• CURSO INICIAL DE TRANSPORTE TERRESTRE (NUEVO)  
• CURSO DE PREPARACIÓN EXAMEN ATA | FECHA Y HORARIOS A CONFIRMAR

• CADENA DE SUMINISTRO SEGURA (VIRTUAL)  
• CURSO BÁSICO DE SEGURIDAD E HIGIENE PARA EL ÁMBITO AEROPORTUARIO (NUEVO) - (VIRTUAL Y/O PRESENCIAL) | A REQUERIMIENTO

Cupos Limitados - Inscripciones: ✉ [capacitacion@aaaci.org.ar](mailto:capacitacion@aaaci.org.ar) (Sra. Silvia Bruno)

MÁS INFO EN:  [linkedIn/AAACI](https://www.linkedin.com/company/aaaci)  <https://aaaci.org.ar>  @aaacioficial

 Florida 141 • 2° Cuerpo • 6° Piso  5199-7951 al 54  WhatsApp +54 9 11 6513 5946

## Crecieron las exportaciones a Brasil

El comercio entre la Argentina y Brasil mostró señales de recuperación durante marzo de 2026. Según el informe de comercio bilateral elaborado por la Cámara Argentina de Comercio y Servicios (CAC), "el comercio bilateral entre la Argentina y Brasil fue de USD 2.597 millones en el tercer mes del año, un 1,5% superior al valor obtenido en el mismo mes de 2025, cuando había sido de USD 2.558 millones".

Asimismo, el documento



señala que "el intercambio creció con respecto a febrero pasado un 36,2%", mientras

que "el saldo comercial fue deficitario en USD 342 millones".

## Transbordo paraguayo en Exolgan



La terminal portuaria Exolgan comunicó que concentra alrededor del 80% de los transbordos de cargas paraguayas en el área metropolitana de Buenos Aires, consolidándose como uno de los principales nodos logísticos del sistema fluvial-marítimo en la región.

Según indicó la empresa, ese volumen refleja el peso que viene adquiriendo la operatoria de transbordo en el comercio regional, especialmente para Paraguay, donde la conexión entre transporte fluvial y marítimo resulta clave para la salida de exportaciones contenerizadas.

## Importaciones de China



La participación de China en las importaciones totales de la Argentina creció de manera sostenida en las últimas dos décadas hasta alcanzar un nivel histórico. Según Laura Vernelli, economista de Equilibra, "China en la participación del comercio, o sea, de las importaciones totales de Argentina, pasó de representar 6% en 2004 a 24% en 2025, empatando con Brasil".

## Costos de los fletes marítimos

Desde el estallido de la guerra en Irán, los fletes marítimos subieron un 16 por ciento (excepto el traslado hacia y desde el Golfo Pérsico), lo que contrasta notablemente con el gran incremento que ya están experimentando los fletes aéreos a nivel general por el aumento del precio del combustible, que llegó a la cifra de un 95 por ciento.

## La Argentina exportará maíz a China por primera vez

La Argentina concretará en los próximos días su primer embarque de maíz con destino a China, en lo que representa un hecho histórico para el comercio exterior del cereal. La operación fue anunciada por el ministro de Economía, Luis Caputo, durante una presentación en la Bolsa de Comercio de Rosario, y luego confirmada oficialmente por la compañía COFCO.

Según detalló la empresa de negocios de agricultura en un comunicado, el envío estará compuesto por unas 34.000 toneladas métricas de maíz y será



transportado en el buque MV Rooster. La carga se realizará en la terminal portuaria que la compañía posee en Timbúes,

en el cordón agroexportador del Gran Rosario, y tendrá como destino el sector de alimentación animal en China.

## Alza de los costos de transporte en marzo

Luego de 26 meses, los costos del transporte de cargas volvieron a registrar un incremento de dos dígitos al cerrar marzo con un aumento de 10,15%, impulsados principalmente por el desproporcionado salto en el precio del gasoil.

De esta manera, el Índice de Costos del Transporte (ICT) de la Federación Argentina de Entidades Empresarias del Autotransporte de Cargas (Fadecac) acumula 15% de incremento en el primer trimestre de 2026 (enero-marzo) y 48% en los últimos 12 meses.

Para publicar en

# CARGO REPORT



comunicarse con **Juan Carlos Ortega:**

 [jc.ortega@outlook.com](mailto:jc.ortega@outlook.com)

 **15-4916-1009**

El próximo número aparece el **15 de junio**  
Cierre de recepción de avisos: **20 de mayo**

## Semana de la carne argentina en EE. UU.



Entre el 27 de abril y el 1 de mayo se realizará la Semana de la Carne Argentina en Estados Unidos. El encuentro comercial será estratégico para impulsar las exportaciones y profundizar la inserción de la carne argentina en uno de los mercados más competitivos del mundo.

La misión reunirá a frigoríficos argentinos con importadores, distribuidores y referentes de la industria cárnica estadounidense en una agenda que incluirá rondas de negocios, encuentros sectoriales y acciones de posicionamiento destinadas a consolidar la reputación internacional de la carne argentina como producto premium.

## Sugieren evitar embarques frente al conflicto en Medio Oriente

El conflicto en Medio Oriente motivó a que diversas navieras hayan suspendido rutas y operaciones en zonas estratégicas, reduciendo la capacidad del sistema global y generando un efecto dominó sobre puertos y cadenas de suministro.

Debido a la volatilidad en los costos logísticos por los incrementos por desvíos y seguros de guerra, las demoras impredecibles y el peligro ante una pérdida total o parcial de la carga, sugieren evitar embarques a la zona del conflicto.



# INDICE DE ANUNCIANTES

Agradecemos a los socios y empresas que, con su participación, hacen posible la realización de esta publicación:



Pág. 17



Assekuransa

Pág. 2 y Ctpa.



Pág. 13



CAMARA DE EXPORTADORES  
DE LA REPUBLICA ARGENTINA

Pág. 33



Pág. 27



INTERNATIONAL  
TRADE  
LOGISTICS



EXOLGAN  
CONTAINER TERMINAL

Pág. 19



Pág. 15



Hanseatica  
Compañía de Seguros S.A.

Pág. 3



Ret. Tapa



Lakaut

Pág. 6



Pág. 7



Pág. 9



Terminal de Cargas Argentina

Pág. 25



TRANSPORTES UNIVERSALES S.A.  
Despacho de Aduana | Logística Integral.

Pág. 11



# Assekuransa

LA SOLUCIÓN PARA ESTAR **BIEN ASEGURADOS**

Seguro de Transporte de Mercancías | Caucciones y Garantías IATA



¡Contactáanos, nos encanta atender tus consultas!  
+54 9 116991 1323 | [www.assekuransa.com](http://www.assekuransa.com)



[www.ssn.gov.ar](http://www.ssn.gov.ar)  
0800-666-8400  
N° de Inscripción SSN: 771