

Nº 153 - Mayo/Junio 2023

CARGO REPORT

Revista de la Asociación Argentina de Agentes de Carga Internacional



SCANEE EL QR PARA
ACCEDER A LA WEB DE LA AAACI

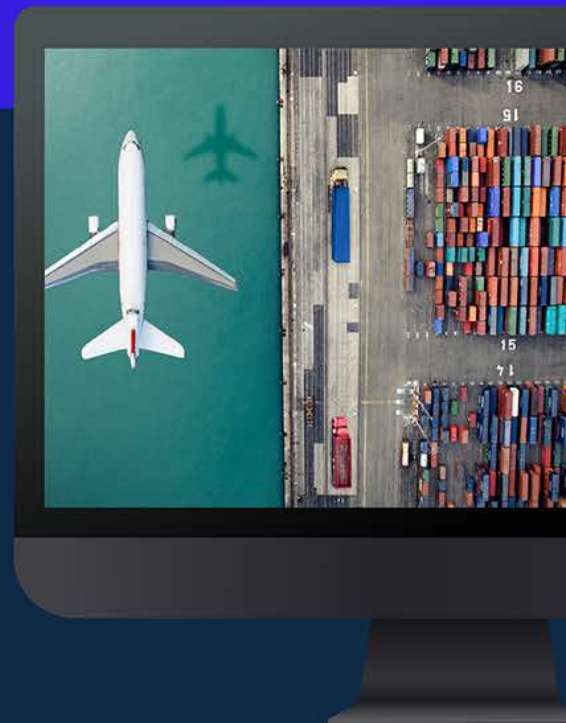
52 AÑOS AL SERVICIO DEL COMERCIO EXTERIOR DE NUESTRO PAÍS
La Aaaci trabaja intensamente
para los agentes de carga



Impulse su negocio a la velocidad de su carga

Ejecute transacciones de logística complejas y gestione sus operaciones de carga con CargoWise.

Impulsado por tecnología, automatización y analítica avanzada, cuente con una amplia visibilidad y control a su medida, desde una plataforma única y sencilla de utilizar.



Respalde su negocio con capacidades integrales de cumplimiento global.



Optimice sus procesos de embarque con potentes interfaces adaptadas a su tipo de negocio.



Aumente la productividad y eficiencia operativa con visibilidad de datos en tiempo real.



Con licencias en 160 países y disponible en 30 idiomas.

Editorial



Jorge G. Heinermann
Director

Preocupación por las nuevas medidas cambiarias

Estimados lectores, en esta oportunidad deberíamos festejar el 52º aniversario de la Aaaci, con expectativas de mejoras en la operación y crecimiento, ya que hemos estado trabajando fuertemente en la digitalización y la mejora de la VUCE. Al respecto, nuestro representante ante la COMALEP realizó una presentación de avanzada a todos los directores de Aduanas de la región de América Latina, el Caribe, USA, Canadá España y Portugal, que fue muy bien recibida y apoyada por la Aduana Española, ya que les permite tener la trazabilidad total de cada embarque, desde su propio origen.

Pero, por desgracia, lo que realmente nos preocupa es la continuidad de nuestras operaciones y empresas, con más de 9.000 empleados en forma directa y más del triple de personas incluídas en el proceso, por las medidas aplicadas por el Gobierno. Pero estas medidas no solo impactan en la caída de la facturación de las empresas que están directamente involucradas, sino que afectan sensible y profundamente al sector productivo y exportador de nuestro país.

Podrán leer en este número cómo se verá perjudicado el tráfico, inicialmente en el transporte marítimo y terrestre, por las nuevas medidas cambiarias que afectan a estos servicios, en los que los agentes de cargas estamos directamente involucrados y perjudicados. A tal punto esto influirá en el sector productivo y exportador, que las navieras ya han anunciado que no aceptarán el pago de los fletes en nuestro país, sino que también reducirán el servicio en promedio al 50%. Esto agravará aún más la falta de insumos básicos para la producción industrial y el desarrollo económico, lo que implicará menos producción y menos exportación. Además, al reducirse los servicios, los fletes se encarecerán y serán insuficientes. Todo esto conllevará una caída en la producción, las fuentes de trabajo productivo y el consiguiente ingreso de divisas.

Estamos seguros que las autoridades comprenderán de forma inmediata estas consecuencias y volverán a regularizar el mercado, de forma de mantener los puestos de trabajo, el crecimiento y evitar la caída en la recaudación que este efecto no deseado seguramente generaría.

Los invitamos a leer este nuevo número y los esperamos en nuestra próxima publicación. [🔗](#)



Nº 153 - May/Jun 2023

Staff

Editor Responsable
Jorge Pereira

Consejo de Redacción
Jorge Pereira
Rodolfo Sagel
Jorge G. Heineremann

Sub Comisión de Prensa
Germán Raña
Gustavo Navone
Federico Espeche

Director
Jorge G. Heineremann

Producción general
Juan Carlos Ortega

Redacción
Nora Alessandrini

Diseño
Ariel Canelo

Escriben en esta edición:
Jorge Ariel Corvalán

Propietario
Asociación Argentina de Agentes de Carga Internacional.
AAACI es miembro adherido de FIATA y ALACAT
Florida 141 - 2º Cuerpo - 6º piso
CABA - Tel: 5199-7951
E-mail: aaaci@aaaci.org.ar
Web: www.aaaci.org.ar
Registro de la propiedad intelectual
DNDA Expte. Nº 41549750

Impreso en
Gráfica Druck
Rondeau 3955 - (1262) CABA
Tel. 4923-0703/4926-0943

Las expresiones vertidas en las notas no reflejan necesariamente la opinión de la revista.

Tirada de esta edición:
1800 ejemplares



Sumario

NOTA DE TAPA

52 AÑOS AL SERVICIO DEL COMERCIO EXTERIOR DE NUESTRO PAÍS
La Aaaci trabaja intensamente para los agentes de carga 8

ACTUALIDAD

ARGENTINA EN LA CATEGORÍA DE "PUERTO SUCIO"
Suspenden temporalmente los pagos de fletes en el país 18

COMERCIO EXTERIOR
La odisea para importar y/o exportar 22
Por: Juan Carlos Ortega

NUEVOS PROGRAMAS DE CAPACITACIÓN EN LA AAACI
Cursos de Mercancías Peligrosas por Vía Aérea 28
Por: Jorge Ariel Corvalán

FIATA, PROTAGONISTA EN LA TOMA DE DECISIONES
Reuniones de facilitación de comercio de la OMA 34

NORMAS PARA BRINDAR SEGURIDAD
Manual de Operaciones Terrestres de IATA 36



36

EMPRESARIAS

IMPULSO DE LA GESTIÓN LOGÍSTICA ADUANERA ENTRE CONTINENTES
Alianza estratégica entre Hanseatica y Usyncro 38

LAKAUT COWORKING
Un nuevo espacio para profesionales del comercio exterior en la Argentina..... 40

CURSOS 42
NOTICIAS 44

8



Comisión Directiva

Presidente

Jorge A. Pereira
Transportes Universales S.A.

Vicepresidente

Germán Raña
Flying Cargo Services S.R.L.

Secretario

Jorge H. Matta
SL International Cargo S.A.

Prosecretario

Federico Espeche
Seacorp S.A.

Tesorero

Gustavo Navone
Integral Cargo S.R.L.

Protesorero

Orestes Pertusi
Anaya San Martin y Asoc. SRL.

Vocales titulares

Rodolfo Sagel
EAFF S.A.

Jorge Gillman
Vinpac Lines S.A.

Vocales suplentes

Alejandro Castagnolo
A.C.S.A S.R.L.

Germán Sagel
Centu Group S.R.L.

Revisores de cuentas titulares

Santiago Avalle
NIP Cargo S.R.L.

Mariano Cura Suaya
Soul Cargo S.R.L.

Revisores de cuentas suplentes

Verónica Mairosser
Bridge Service S. A.

Comité de Ética

Jorge Heineremann
Transportes Universales S.A.

Juan Antonio Bartolomé
J.A.B. S.R.L.

Rodolfo Sagel
EAFF S.A.

18



22



28



Moved by people



LEADING IS A COMMITMENT
GL  **BE AIR CARGO**

Representante exclusivo
en ARGENTINA

by **ECS** Group

Pho +54-11-5555-1462
Av. Corrientes 222 - 6º Piso
Edificio Comega
CP 1043 - CABA
Buenos Aires / Argentina
Email: sales.eze@ecsgroup.aero



www.ecsgroup.aero



KipinToch

Único Sistema
100% Web
para Agentes
de Carga

100% web para
gestionar desde
donde estés

CRM y Tracking
para tus Clientes

WorkFlow y
automatización
de procesos



Somos la empresa líder en Argentina en **digitalización, gestión de documentos y firma digital**. Tenemos las herramientas informáticas para desarrollar esos procesos y podemos adaptarlas a las necesidades de cada cliente.



COMERCIO EXTERIOR



FIRMA DIGITAL



DIGITALIZACIÓN



GESTIÓN DOCUMENTAL

CONTACTO:

- ☎ Teléfono: 0800-122-7723
- 📱 WhatsApp: 54 9 11 55678020 / 54 9 11 34672124
- ✉ Mail: atencionalcliente@lakaut.com.ar
- 🌐 Web: www.lakaut.com.ar



TRACAM[®]
SOLUCIONES DE LOGISTICA INTERNACIONAL

**seguridad,
confiabilidad
y eficiencia.**



- **ATA**
- **AGENTES DE CARGA INTERNACIONAL**
- **REPRESENTANTE ANTE LA CNRT**
- **DESPACHANTE DE ADUANAS**

**COTIZÁ TUS
SERVICIOS
CON NOSOTROS!**

Mendoza, Uspallata, San Rafael | Buenos Aires, La Plata | Corrientes
San Luis | San Juan | Chile | Paraguay



MIEMBRO



MIEMBRO

+54 9 2615 60-0746

julian.iturbe@tracam.net



www.tracam.net



Raña, Pereira, Pertusi y Navone



La Asociación Argentina de Agentes de Carga Internacional (Aaaci) es una entidad sin fines de lucro dedicada a la actividad gremial empresaria, que nuclea a los agentes de carga internacional (transitarios) y actividades conexas en la Argentina.

Según su estatuto, pueden formar parte de la misma, tanto personas físicas como jurídicas que se dediquen a la actividad, con la sola condición de estar inscriptos como agente de transporte aduanero.

La Aaaci realiza múltiples actividades para facilitar las tareas de los agentes de carga internacional, ayudarlos a crecer y perfeccionarse, como así también representarlos ante organismos nacionales e internacionales.

Integrantes de su Comisión Directiva, encabezada por su presidente, Jorge Pereira, hablaron con Cargo Report sobre las actividades recientes de la Asociación. También participaron de la reunión el vicepresidente, Germán Raña; el tesorero, Gustavo Navone, y el protesorero, Orestes Pertusi.



**52 AÑOS AL SERVICIO DEL COMERCIO EXTERIOR
DE NUESTRO PAÍS**

La Aaaci trabaja intensamente para los agentes de carga

Capacitación, gestiones ante las autoridades, fondo de garantía y asesoramiento legal son los principales servicios que ofrece la Aaaci a sus socios para que puedan desarrollar sus tareas con eficiencia.



Centro de Capacitación

El Centro de Capacitación de la Asociación Argentina de Agentes de Carga Internacional ofrece cursos esenciales para los transitarios como Agente de Transporte Aduanero, Técnicas de Ventas para Comercio Exterior, Básico de Carga Aérea, Mercancías Peligrosas Vía Marítima, Mercancías Peligrosas Vía Aérea y Carga Marítima y Multimodal.

El Centro se encuentra habilitado como **Centro de Entrenamiento de Aeronáutica Civil -CEAC-** por la ANAC (Administración Nacional de Aviación Civil).

Agente de Transporte Aduanero

Este curso prepara para rendir el examen libre ante la AFIP (Administración Federal de Ingresos Públicos) que acredita los conocimientos específicos en materia aduanera y permite la inscripción en los Registros Especiales Aduaneros como Agente de Transporte Aduanero (ATA)



"Lanzamos nuevamente un curso de ATA el año pasado. Estamos muy contentos, porque después de mucho tiempo sin haber tenido el curso, lo logramos gracias al esfuerzo de varios de los miembros de de la comisión directiva", informó el tesorero de la Aaaci, Gustavo Navone. Su dictado se había suspendido en 2020 por la pandemia. "Además, lo sabíamos discontinuados por diferentes problemas y temas con la Aduana. No lo estábamos dando, porque después

había que dar un examen en la Aduana. Y tuvimos un socio, de la nueva comisión directiva, que se puso el curso al hombro y se retomó. Él y Jorge Pereira consiguieron los dos profesores. El año pasado, el curso fue un éxito, estuvo lleno a gente. Y este año se repite. Es un curso largo, ya que después se rinde el examen libre en la Aduana", explicó el vicepresidente de la Aaaci, Germán Raña.

"Tuvimos más de un 90% de efectividad en el examen ante la Aduana. Creo que de todos los que presentaron solamente dos no lo dieron, pero ellos dijeron que no habían estudiado lo suficiente para el examen", aclaró Raña.



sicos de carga de la IATA (Asociación Internacional de Transporte Aéreo). Asimismo desarrolla cómo actúan los agentes de carga y las unidades de cargas de las aerolíneas.



Técnicas de Ventas para Comercio Exterior

Este curso está diseñado para brindar a los participantes las herramientas necesarias para realizar ventas efectivas en el ámbito internacional. Los asistentes aprenden aspectos del proceso de venta, desde la identificación de clientes potenciales hasta el cierre de la venta y gestión postventa.

Para Raña, esta capacitación es muy importante porque a la agencias les resulta difícil encontrar personal especializado para el departamento de Ventas.

Básico de Carga Aérea

Este curso prepara para trabajar en el transporte aéreo con las reglas y procedimientos bá-



Mercancías Peligrosas Vía Aérea

Este curso de formación está destinado tanto para la tripulación de aeronaves como para el personal que manipula y estiba la mercancía peligrosa en los compartimentos de carga. Para la actualización de los conocimientos sobre el tema, el personal deberá realizar un curso de repaso antes de cumplirse dos años desde la última capacitación.

"A partir de este año cambió la forma de la capacitación para poder renovar los certificados de mercancías peligrosas. Si bien los certificados de los cursos que hicimos en marzo y en abril fueron rechazados por la IATA porque no estaban adecuados con la nueva norma que sigue la Organización de Aviación Civil Internacional (OACI), conseguimos dar vuelta su deci-





sión porque logramos que la ANAC se hiciera cargo básicamente de que ellos no habían incorporado el nuevo sistema. Con las nuevas normativas, la Aaaci es la primera institución en presentar ante la ANAC el manual con el nuevo requerimiento de la IATA para la capacitación por competencia", aclaró Raña. ANAC pretende crear un registro de expedidores que tengan el certificado del curso vigente del Mercancías peligrosas vía aérea, así como lo hace Prefectura. "Se supone que cada expendedor debería tener una persona como mínimo, con ese curso vigente", explicó Raña. La Aaaci está capacitada para dar este curso.

Otros cursos

Con el objeto de ampliar la gama de propuestas para los transitarios, Raña señaló que "la idea es sumar más cursos que tengan salida laboral. Por ejemplo, un curso de Inglés o talleres sobre

el tema del litio, entre otros. También vamos a volver a incorporar cursos que dictamos en el pasado, porque entendemos que los asociados buscan la posibilidad de poder capacitar a su personal de manera continua".

Gestiones

La Aaaci representa a los agentes de carga ante las autoridades y los organismos nacionales e internacionales.

Participa en el Consejo Consultivo Aduanero, convocado por el director general de Aduanas, Guillermo Michel, junto con otras cámaras representativas del comercio exterior y autoridades del sector público.

En la última reunión, realizada en diciembre del año pasado, las instituciones les plantearon a las autoridades de la Dirección General de Aduanas sus problemas con las declaraciones del SIRA (Sistema de Importación de la Repú-



blica Argentina. También participaron del encuentro representantes de la **CERA** (*Cámara de Exportadores de la República Argentina*), **CIRA** (*Cámara de Importadores de la República Argentina*), **CDA** (*Centro despachantes de Aduana*) **AIERA** (*Asociación de Importadores y Exportadores de la República Argentina*) y otras cámaras del sector.

Si bien el Consejo Consultivo Aduanero este año aún no se reunió, el presidente de la Aaaci, Jorge Pereira, destacó que cuando necesitan resolver algún problema, solicitan un encuentro con los funcionarios, con quienes tienen muy buena relación.

Aún quedan temas pendientes a tratar, como la "carpeta rosa", es decir, la digitalización del legajo que los agentes presentan en papel en el puerto ante cada carga que reciben. "Ya tuvimos tres reuniones con las autoridades, pero respondieron que tienen otras prioridades para este año. Todo lo que se hizo, y se había conseguido eliminar, no nos servía, por lo tanto tie-

nen que hacer todo un nuevo desarrollo. Probablemente lo que termine en este año son las carpetas que presentamos para exportación. En eso están trabajando y me dijeron que está bastante avanzado, y que este año los tendrían listos", explicó Pereira. Otros temas que preocupan a los agentes de carga son las autorizaciones de las declaraciones del SIRA, la aprobación de los OEA (Operadores Económicos Autorizados) y la VUCEA (Ventanilla Única de Comercio Exterior de la República Argentina), para cuya implementación la Aaaci firmó recientemente un convenio

Las ventajas de ser socio

Los socios de la Aaaci gozan de beneficios que los ayudan a ejercer sus tareas con eficiencia. La Asociación representa a los socios ante las autoridades y organismos nacionales e internacionales. La Aaaci es miembro adherido de Fiata (Federación Internacional de Asociaciones de Transitarios y Asimilados) y Alacat (Federación



Banco de Comercio

Mové tu negocio al mundo

Realizá los **pagos y cobros al exterior** que tu empresa necesita.

Atención personalizada para vos y tu empresa

Línea exclusiva para PyMES

 **11 3156 0000**

www.bancodecomercio.com.ar

NOTA DE TAPA

de Asociaciones Nacionales de Agentes de Carga y Operadores Logísticos Internacionales de América Latina y el Caribe)

Los socios acceden al Fondo de Garantía que exige la Aduana, de forma solidaria. "No es tan fácil de pagar en la Aduana los \$100.000 del Fondo de Garantía y lograr la garantía en forma directa e individual", aclaró Raña.

Además, los asociados cuentan con asesoría legal. Una abogada está a disposición de los socios para orientarlos en cuestiones judiciales.

En cuanto a la capacitación, la institución les ofrece a los socios talleres y seminarios gratuitos, como así también importantes descuentos en los cursos que se dictan en su establecimiento y los materiales que vende.

Finalmente, todos los socios pueden participar en las reuniones que congrega a los miembros de la comisión directiva el segundo y cuarto miércoles de cada mes. "Los encuentros son abiertos para todos los socios, quienes pueden participar de manera presencial o por zoom", señaló Navone.

En estas reuniones los socios se siente respaldados "porque comparten sus problemas, interactúan con sus colegas y pueden encontrar soluciones conjuntas", resaltó Raña.

A favor de los agentes de carga

Los 300 socios de la Aaaci cuentan con capacitación continua. En las aulas de la Asociación se dictaron 1276 cursos completos con la asistencia de 7.835 alumnos.

Según el tesorero de la Aaaci, Gustavo Navone, la entidad se sostiene económicamente con la cuota de sus 300 socios, los ingresos de los cursos de capacitación y la venta de materiales.

Además, los asociados están representados por la Aaaci ante las autoridades y organismos nacionales e internacionales, y acceden a asesoramiento legal y profesional, entre otros beneficio.

"Trabajamos con las autoridades para lograr facilitar las operaciones de comercio internacional. Nuestro aporte y conocimiento permitirán que las leyes que se promulguen se enriquezcan. Seguiremos trabajando con las cámaras afines con las que compartimos problemáticas e intereses comunes. Y renovamos el compromiso con nuestros socios que nos apoyan para seguir creciendo y para que esta actividad siga siendo el soporte del comercio internacional, manteniendo su aporte en esta transformación del comercio electrónico", afirmó su presidente, Jorge Pereira.

COMERCIO EXTERIOR + LOGÍSTICA + EMBALAJE INDUSTRIAL

- Almacenaje y distribución
- Despachos Aduaneros
- Transporte Aéreo y Marítimo



SL INTERNATIONAL CARGO S. A.

Av. De Mayo 580 3º piso of. 10 (C1084AAN) Buenos Aires, Argentina // +54 11 4343-7922 / 3188

www.slcargo.com.ar



Los comienzos

A principios de 1971, un grupo de agentes de carga aérea comenzaron a reunirse para tratar de solucionar problemáticas comunes, y fundamentalmente tener una representación con las líneas aéreas. Los primeros encuentros se desarrollaron en las oficinas de Marítima Holandesa, ubicada en **Maipú 66** de la ciudad de Buenos Aires. Luego se trasladaron al despacho de Aeroexpreso Internacional, cuyas oficinas estaban en **Bernardo de Irigoyen 308**. Entre aquellos pioneros, estaban representantes de Delfino, Aeroexpreso Internacional, Marítima Holandesa, Zenit viajes, Jet Cargo, y K y N (Kuhne y Nagel). Pereira, con solo 25 años, representó a la firma alemana K y N, una de las más importantes de aquellos tiempos, por recomendación de su gerente general, quien le tenía plena confianza. También, y aún más joven, participó Jorge Heinermann, que era empleado de la misma compañía.

Así, el 4 de junio de 1971 quedó conformada la Asociación Argentina de Agentes de Carga Aérea (Aaaca), y luego de varios años pasó a llamarse Asociación Argentina de Agentes de Carga Internacional (Aaaci).

En sus 52 años, la Aaaci no sólo modificó el nombre y aumentó el número de socios, también cambió varios domicilios. Después de las primeras reuniones en las oficinas de Marítima Holandesa, se trasladaron al despacho de Aeroexpreso Internacional, en Bernardo de Irigoyen 308. Finalmente, los socios pudieron juntar los fondos necesarios para tener su propio espacio.

Con la Asociación en pleno funcionamiento, la comisión directiva propuso adquirir una oficina propia, y fue así que se mudaron a un pequeño departamento de dos ambientes en la avenida **Corrientes 951**, que compraron gracias al préstamo de varios de sus socios, que luego de un tiempo fuera desembolsado, sin ningún interés.

Unos años más tarde, en 1997, la Aaaci se mudó a la calle **Defensa 570**, a una oficina que había pertenecido al periodista Bernardo Neustadt, la cuál era mucho más amplia y estaba muy bien decorada.

La última mudanza ocurrió en 2005, cuando se trasladó la oficina a la actual dirección, **Flo-**



Maipú 66 - Primera sede



Florida 141 - Sede actual

rida 141 P. 6, donde se adquirió un piso en el antiguo edificio de la reconocida tienda Los Gobelinos. Allí se hizo una importante remodelación que permitió contar con un amplio salón de conferencia, además de una sala de reuniones, tres aulas para los cursos, otras oficinas, cocina y comedor. Todo siempre con la colaboración de los asociados. [🔗](#)



REGISTRATE EN:
<https://itl-track.itl.com.ar>

TODO LO QUE NECESITÁS SABER SOBRE TUS OPERACIONES LOGÍSTICAS.

- **ESTADO Y LOCALIZACIÓN DE CONTENEDORES EN PUERTO.**
- **NOTIFICACIONES DE EVENTOS PERSONALIZADAS.**
- **ALERTAS ANTE DEMORAS O IMPREVISTOS**
- **SEGUIMIENTO DE TRANSPORTE EN TIEMPO REAL.**
- **REGISTRO DE ÓRDENES DE DISTRIBUCIÓN AL INSTANTE.**
- **INFORMACIÓN HISTÓRICA DE TUS OPERACIONES.**







Transportamos Soluciones

✉ info@interborders.com

🌐 www.interborders.com

☎ 11 7700 0052

in   @interborders

Especialistas en Comercio Exterior

www.interborders.com



INTERBORDERS

LOGISTICA | COMERCIO EXTERIOR | ADUANA

ARGENTINA EN LA CATEGORIA DE "PUERTO SUCIO"

Suspenden temporalmente los pagos de fletes en el país



Debido a la medida del Banco Central de postergar los pagos de fletes de importación, las navieras dejan de cobrar el flete en la Argentina, por lo tanto el país cayó al status de "puerto sucio".



El tema más preocupante para los operadores logísticos del comercio exterior se hizo realidad a partir del 15 de mayo, cuando las empresas navieras anunciaron que dejaban de cobrar los fletes de importación en la Argentina. Por lo tanto, los agentes de carga locales realizan los pagos, ya que ellos pueden transferir dólares al exterior.

La medida responde a la resolución del Banco Central de la República Argentina (BCRA), publicada el 20 de abril (Comunicación A 7746), que establece que para la remesa de pagos por fletes y otros servicios de transportes a contrapartes vinculadas se tienen que pedir autorización al Sirase (Sistema de Importaciones de la República Argentina y Pagos de Servicios al Exterior) y esperar hasta 90 días.

Asimismo, las principales navieras internacionales anunciaron las fechas en que dejarán de cobrar los fletes de exportación e importación en la Argentina a partir de junio: Meridian y MV Argentina (12/6), Cape Akritis (12/5), Seaspan Harrier (13/6), Monte Verde (17/6), London Trader (22/6), y la más importante: MSC (23/6). Con este esquema, nuestro país queda en el status de "puerto sucio", como se denomina en la jerga a aquellos países en los que los fletes no pueden pagarse en moneda local. Cabe señalar que este procedimiento, excepto en Venezuela, no ocurre en ningún otro puerto del planeta.

El motivo de la resolución

El Gobierno justificó la polémica propuesta por la caída de reservas internacionales, que se agudizó con la histórica sequía y la disminución de las exportaciones sobre todo en cereales, en unos U\$S

20.000 millones. Con estas nuevas medidas no solo caerán aún más las exportaciones, sino que también la producción de nuestro país, por falta de materias primas, insumos, partes y piezas. Además, la Aduana suma a estos argumentos sus sospechas sobre abusos en el mercado de cambios oficial, porque algunas empresas solicitaban dólares al BCRA por hasta tres veces del valor internacional para pagar esos fletes. Se espera que con esta medida se ahorren unos 500 millones de dólares mensuales hasta fin de año, pero lo que no se podrá cuantificar es la caída de las exportaciones.

Reclamo de las cámaras

Una vez conocida la resolución, la Federación de Cámaras de Comercio Exterior de la República Argentina (Fecacera), envió una nota al presidente del BCRA, Miguel Pesce; al titular de la Aduana, Guillermo Michel, y al secretario de Comercio, Matías Tombolini, en la que expresan su "profunda preocupación por el impacto que las regulaciones al comercio exterior de bienes y servicios están teniendo en las operatoria del comercio internacional, lo cual afectará gravemente el desempeño y competitividad de las empresas y, con ello, la posibilidad de ingreso genuino de divisas".

Los operadores logísticos, advierten que "en el mediano plazo estas nuevas restricciones podrían provocar el quiebre de las cadenas logísticas, por lo cual no solo se interrumpirán los flujos comerciales de importaciones, sino que también afectará a las exportaciones, lo que implica un grave daño para la economía en su conjunto". Asimismo, la entidad alerta sobre un importante desempleo en el sector. [🔗](#)



TRANSPORTES UNIVERSALES S.A.

Despacho de Aduana | Logística Integral.

52 años
1971 - 2023

*Agradecemos a todos nuestros clientes que,
a lo largo de los años,
han hecho posible llegar a este gran momento.*

El Mundo es Nuestro Mercado

Desde 1971 trabajando junto a nuestros clientes
ofreciendo nuestro expertise en comercio y gestión.

52 años de trayectoria.
Líderes en aduana y logística integral.



TRANSPORTES UNIVERSALES S.A.

Despacho de Aduana | Logística Integral.

www.tusa.com.ar

Más información:

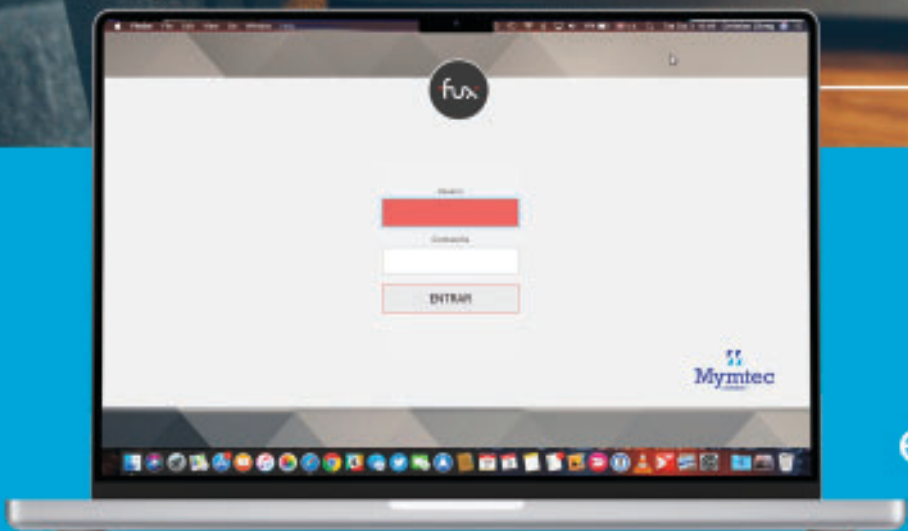
tusa@tusa.com.ar

Tel: +5411 5277 3100

Fax: +5411 4331 3440



Av. Belgrano 615 Piso 9 (C1092AAG)
Ciudad de Buenos Aires, Argentina.



El sistema
para agentes
de carga que
eligen trabajar
100% WEB



Av. Belgrano 768, piso 8. CABA. - Tel +54 11 5031 1212 - fux@mymtec.com.ar - www.mymtec.com.ar

 /mymtecsa





Por: Juan Carlos Ortega

Periodista

Que el comercio exterior es una actividad constantemente dinámica y cambiante es una "verdad de Perogrullo" para todos los operadores del sector. Pero tantas modificaciones en tan poco tiempo, seguramente era algo impensado e inesperado. Estas son solo algunas de las medidas implementadas por el Gobierno en este último semestre, en el afán de cuidar las pocas reservas netas con las que cuenta el Banco Central (BCRA): En octubre del 2022 entró en vigencia el SIRA (Sistema de Importaciones de la República Argentina), una herramienta clave para regular no solo las importaciones, sino también los pagos de aquellas y los servicios contratados al exterior a través del Sirase (Sistema de Importaciones de la República Argentina y Pagos de Servicios al Exterior).

El 5 de septiembre del 2022 comenzó a regir el Programa de Incremento Exportador (PIE), más conocido como "dólar soja", que le permitió al Gobierno hacerse de divisas por la liquidación de las empresas agroexportadoras. Luego se lanzó el "dolar soja II", y actualmente está vigente hasta el 31 de agosto el "dólar agro", donde se agregaron las economías regionales. Ante la escasez de divisas, se aprobó que las empresas podrían importar con dólares propios, algo complicado de efectivizar y que no tuvo mayor aceptación, tanto de parte de los importadores como del BCRA por los innumerales requisitos. También se activó otro tramo del swap con China, que permite pagar las importaciones del país asiático en yuanes, cuya cifra para mayo es de



COMERCIO EXTERIOR

La odisea para importar y/o exportar

La Argentina necesita dólares, pero paradójicamente el Gobierno no escatima esfuerzos en poner trabas a las exportaciones, la única manera genuina de conseguir divisas. Importar es cada vez más complicado.

U\$S 1.070 millones. Cabe señalar que el primer convenio del swap bilateral se firmó en 2008/9 por tres años, cuyo equivalente era de unos U\$S 10.200 millones. El acuerdo finalizó sin que fuera utilizado, y en 2014 se acordó nuevamente por un monto de U\$S 11.000 millones. Se usó por primera vez en octubre de 2014, y se llegó a la totalidad en 2015. A principios de este año, se renovó por 131.000 millones de yuanes, equivalente a U\$S 18.000 millones.

A raíz de la sequía, por la que se estima una pérdida de unos U\$S 20.000 millones en exportaciones, el Gobierno incrementó los cepos a las importaciones.

Con el retorno de "Lula" da Silva a la presidencia de Brasil, el Gobierno Nacional intenta utilizar las monedas locales (pesos y reales) para el intercambio de importaciones y exportaciones con el país brasileño. Cabe destacar, que tanto con Brasil y China (el primero y segundo socio comercial de nuestro país, respectivamente), el balance comercial es deficitario para la Argentina históricamente, solo en 2022 el déficit fue de U\$S 2.250 millones con Brasil y U\$S 9.494 millones con China.

Otra de las novedades más recientes, es la decisión de las navieras de dejar al país en el status de "puerto sucio" (aquellos en los que los fletes no pueden pagarse en moneda local). La medida fue tomada por las principales empresas navieras internacionales, luego de que el BCRA emitiera una resolución que posterga los pagos de unos U\$S 2.000 millones en importación de servicios y fletes. Una nueva complicación para los operadores. (ver nota en página 18)

Exportar es una pesadilla

A pesar de que el Gobierno necesita imperiosamente hacerse de divisas estadounidenses, las medidas implementadas recientemente complican los procesos, y van a contramano de lo que hacen los países del primer mundo para favorecer el comercio exterior.

"El comercio internacional demanda inmediatez, escala, calidad, cumplimiento de contratos

en precios y tiempo de entrega. Pero las infinitas ventanitas de la burocracia, limita no sólo la capacidad de exportar en "escala" condiciones que el mundo demanda, sino el cumplimiento contractual acordado en un precio. Al



mundo le interesa invertir con estabilidad, legalidad dentro de un sistema que funcione y un estado de derecho", señala **Orlando Melone**, especialista en gestión y comercio internacional.

"**Efectivamente exportar es una pesadilla**", afirma **Marcelo Elizondo**, experto en negocios internacionales, en una entrevista con el diario La Nación. Y esboza las cinco razones por las cuales esto es una realidad para quienes trabajan en comercio exterior.

1- La primera pesadilla es la brecha cambiaria. "Organizar los costos con un contrato que se firma en dólares pero que se recibe en pesos al tipo de cambio oficial es un **problemón económico**. Los costos para el exportador son internacionales", dice Elizondo.

2- La discrecionalidad: "Si la brecha está pensada seriamente, se puede hacer un cálculo económico, pero la realidad es que es impredecible

ble, por lo que **se puede estar haciendo un cálculo hoy y que esa ecuación no se mantenga**. La imposibilidad de predecir la brecha es otro problema. **Es estar a ciegas**", agrega.

3- Las retenciones: afectan a la estructura de costos.

4- La presión impositiva en la Argentina para las empresas, según el Banco Mundial, medida en recaudación del fisco en relación a las utilidades, **es la segunda más alta del mundo**. La más alta es la isla de Comoras, en África. **En la Argentina las empresas pagan más al fisco que lo que les queda de utilidades, comenta Elizondo**.

5- Por la inseguridad jurídica, según el analista, hay **serios problemas de cumplimiento de contratos**, como así también modificaciones de las condiciones tributarias, problemas en los puertos por la conflictividad gremial, entre otros.

Cifras desalentadoras

Algunos datos estadísticos corroboran las opiniones de los expertos en cuanto a la baja actividad exportadora. Por caso, basta citar que hace 15 años había en la Argentina 14.444 empresas exportadoras, contra 9567 en la actualidad. Según Marcelo Elizondo, la performance exportadora de los países de Latinoamérica fue

muy dispar desde el año 2000: Perú y Bolivia crecieron más del 1000%, Ecuador, Uruguay y Honduras más del 600%, las de Chile, Guatemala y Brasil más del 400%, las de Colombia, Trinidad y Tobago, Paraguay y Costa Rica más del 300%. Solo Venezuela muestra una reducción nominal de sus ventas externas (-50%). Y la segunda performance de la región es la de Argentina, con un alza de apenas 235%.

Y si recurrimos a la historia, podemos ver que, a mediados del siglo pasado, nuestro país estaba en el *top five* exportador con una injerencia del 4% del comercio internacional, contra poco más del 0,3% en la actualidad.

Por tal motivo, desde la Cámara de Exportadores de la República Argentina (CERA), están trabajando en una propuesta de estrategia exportadora. "Tenemos un borrador que hemos empezado a discutir. Vimos los planes exportadores de distintos países. Hay que trabajar para trabajar para crecer en el sector externo", señala Fernando Landa, presidente de la cámara.

Importar, otra empresa complicada

La situación de los importadores no es nueva. Podría decirse que los problemas vienen desde el 2012, cuando el ex secretario de Comercio, Guillermo Moreno, implementó las Declaraciones Juradas Anticipadas de Importación (DJAI),



ZONA FRANCA
LA PLATA

DEPÓSITO FISCAL
LA BOCA

DEPÓSITO
NACIONAL



Honduras 5550 - Oficinas 504 y 505 Tel./fax: (54 11) 4776-5624 - C.A.B.A.
info@selsa.com.ar - www.selsa.com.ar





con el objetivo de regular el ingreso de productos importados, que se convirtieron en una barrera arancelaria burocrática..."Por cada dólar importado hay que exportar la misma cifra", fue la idea de aquel entonces.

Luego se reemplazó por el SIMI (Sistema Integral de Monitoreo de Importaciones), y desde octubre 2022 paso a ser el SIRA.

A la vez, se fueron incrementando las Licencias

No Automáticas, lo que hace que conseguir un permiso de importación suele ser una tarea complicada. "El mayor problema es la incertidumbre, porque vos te cansas de presentar las SIRA y no sabes si te las van a aprobar y cuando, no hay un criterio lógico y que te las aprueben es más difícil que acertar el Quini", sostiene indignado un destacado despachante de aduana que prefiere mantener su nombre en el anonimato.

Obstáculos que enfrentan los forwarders

En la actualidad, una amplia gama de problemas afecta a los agentes de carga. La falta de un marco regulatorio claro y la ausencia de medidas que promuevan la competencia en el mercado logístico son factores que contribuyen al debilitamiento del sector. Un ejemplo concreto de esta problemática se puede observar en el puerto de Buenos Aires, donde la falta de un único criterio para operar genera una serie de obstáculos que dificultan la prestación de un servicio de calidad a los clientes. Esta situación, sumada a la presencia de estructuras monopólicas, hace que los agentes de cargas sufran de manera directa los avatares de un mercado poco competitivo.

Existe además un grave inconveniente en el comercio internacional relacionado con los giros de divisas al exterior. Esta situación genera trabas y dificultades adicionales para cumplir con los compromisos financieros, lo que contribuye al deterioro total del comercio.

Para proteger y fortalecer esta actividad, es necesario implementar medidas que promuevan la competencia y la eficiencia en el mercado logístico.

En conclusión, es importante abordar estos problemas para garantizar un comercio global seguro y eficiente.

Federico luedecke

Country Manager / Ceo

FRACHT ARGENTINA S.A.

Freight forwarder

En un artículo escrito para La Nación, Martín Clement, gerente de la empresa que lleva su nombre, señala que "la única información oficial sobre la gestión del SIRA fue proporcionada en marzo pasado por el Ministerio de Economía respecto a las declaraciones realizadas entre octubre de 2022 y febrero de este año, mostrando que casi 22.000 empresas las solicitaron, con una ratio de aprobación respecto a lo solicitado del 98% para las grandes versus 87% para las Pymes".

Ante esta difícil situación, los industriales argentinos alertan que de persistir el cepo a las importaciones se caerá en desabastecimiento, con lo cual se pone en riesgo a las cadenas de producción.

En síntesis, y para tratar de ver el "vaso medio lleno", podríamos decir que el mundo ve con buenos ojos los productos argentinos, y fundamentalmente los demanda. Tenemos de todo para abastecerlos, pero carecemos de papelitos con cara grande y de dirigentes que estén a la altura de las circunstancias. [🔗](#)

Surfear los desafíos

Es muy difícil dedicarse al comercio exterior en la Argentina, en un escenario que cambia las reglas del juego casi a diario, es indispensable contar con una estructura flexible para poder adaptarse a los cambios. Muchas veces tenemos que aprender a "surfear" los desafíos que se nos presentan a nosotros como freight forwarders, y también los que se le presentan a nuestros clientes, importadores y exportadores, ya que si ellos sufren trabas que obstaculicen su operatoria, sin dudas eso trae consecuencias directas en nuestro negocio. Entonces nos convertimos en equipo. También hay que ver la otra cara de la moneda, porque todo eso lo hace desafiante y muchas veces nos da muchas oportunidades que en otros países no se dan.

Sabrina Akerman

Sales Manager
NIP CARGO S.R.L.
Moving Forward

TRANSPORTES RUSSO



- Contamos con unidades propias equipadas para todo tipo de mercaderías (peligrosas, cargas sueltas, pequeños bultos, mercaderías con extra medida, contenedores de todo tipo, y con el nuevo precinto ISTA)
- Personal capacitado en logística y distribución.
- Consolidación y desconsolidación.
- Control satelital de unidades.
- ART y no repetición.
- Seguimiento operativo de sus cargas.

NUEVA DIRECCIÓN:

Calle Morse 2900 - Dock Sud - Avellaneda

Tel: (011) 7526-8127

Cel: 011-15-6399-4653 // 011-15-2027-4557 // 011-15-2229-9674

ID: 568*7301 / 568*406

Email: administracion@transportesrusso.com.ar

transportesrusso@gmail.com // operaciones.transrusso@gmail.com

Sitio Web: www.transportesrusso.com.ar



NUEVOS PROGRAMAS DE CAPACITACIÓN EN LA AAACI

Cursos de Mercancías Peligrosas por Vía Aérea.





El nuevo curso se basa en el "Programas de instrucción y evaluación basados en competencias", impulsado por la OACI, para lograr un sistema de transporte aéreo seguro y eficiente



Escribe: Jorge Ariel Corvalán

Licenciado en Higiene y Seguridad en el Trabajo
Matrícula COPIME 1079

A partir del primero de enero de este año, la Organización de Aviación Civil Internacional (OACI), estableció a través de las Instrucciones Técnicas (Doc. 9284), que la impartición de la instrucción de los cursos del "Transporte seguro de mercancías peligrosas por vía aérea", deberán ser desarrollados y dictados a través de "Programas de instrucción y evaluación basados en competencias", conocido por sus siglas en inglés CBTA (Competency-Based Training & Assessment); con el objetivo de lograr un sistema de transporte aéreo seguro y eficiente. Siendo la forma más efectiva de alcanzar estos requisitos, la adopción de un enfoque de la instrucción y evaluación basadas en competencias para todo el personal involucrado en las distintas tareas y funciones en el transporte de carga, correo, pasajeros y equipaje por vía aérea.

Recordemos que las Instrucciones Técnicas de la OACI es la normativa internacional que aplica a todos los estados miembros firmantes del



Convenio de Chicago de 1944, y que nuestro país lo ha incorporado a la legislación interna a través del Decreto-Ley 2416/85; en la misma se establece que todo el personal deberá recibir una instrucción previa, acorde a las tareas y funciones que le van a ser asignadas. Esta organización internacional, con el objetivo de brindar una propuesta y herramientas orientativas a los estados sobre la forma de instrumentar los distintos programas de instrucción y evaluación en mercancías peligrosas basados en competencias, confeccionó el Documento Nro.10.147, "Orientación relativa al enfoque basado en competencias para la instrucción y evaluación en mercancías peligrosas".

A su vez, la Asociación Internacional del Transporte Aéreo (IATA) con la finalidad de asistir y orientar a la industria en el establecimiento de los programas de capacitación y evaluación con base en competencias de sus empleados, ha desarrollado una guía de capacitación en mercancías peligrosas llamada "Enfoque de capacitación y evaluación con base en competencias", alineada a lo establecido en la subsección 1.5 de la Reglamentación para el transporte de mer-



cancias peligrosas (DGR) de la edición 64. Pero, ¿qué es la competencia? Por definición, la competencia es la dimensión de la actuación humana que se utiliza para predecir de manera fiable, una buena actuación en el trabajo, la que se manifiesta y observa mediante comportamientos que movilizan los conocimientos, habilidades y actitudes pertinentes para llevar a cabo actividades o tareas en condiciones especificadas.

Los conocimientos, las habilidades y las actitudes, son los tres factores centrales de la competencia.

El conocimiento es la información teórica o práctica de un tema que habilita a una persona para entender conceptos y principios, las habilidades son las aptitudes para desempeñar una actividad o acción, las cuales pueden ser desarrolladas mediante un proceso de adquisición de conocimiento y práctica continua; y la acti-



EAFF

EAFF S.A. Agentes Aduaneros
Agentes de transportes internacionales

- Cargas aéreas y marítimas
- Door to door service
- Consolidación
- Despachos aduaneros

Desde y hacia la Argentina, **SU conexión con el mundo.**
To and from Argentina, **your connection with the world**

Sede Central
Viamonte 1145 - Piso 2 - C1053ABW
Ciudad Autónoma de Buenos Aires, Argentina
Tel.+54 11 5289 3100. Fax.+54 11 5289 3101

Sucursal Campana
Bv. Lavalle 290 - Piso 2 of. E - B2804FUN
Campana, Buenos Aires, Argentina
Tel. +54 03489 424436 / 430834. Fax. +54 03489 430834

www.eaff.com.ar

ALACAT IATA LESCHAC

tud es un estado mental interno persistente que influye en la elección de acción de un individuo, tal como el nivel de compromiso.

El principal beneficio de un enfoque de capacitación y evaluación basados en competencias, es su potencial de alentar y hacer posible que el personal alcance su nivel más alto en competencia, a la vez garantiza un nivel básico de competencia como un estándar mínimo; trayendo como resultado la reducción de los costos causados por los rechazos o retrasos innecesarios en los envíos de mercancías peligrosas, como así también la temprana identificación de mercancías peligrosas mal declaradas u ocultas ante el envío de una carga general.

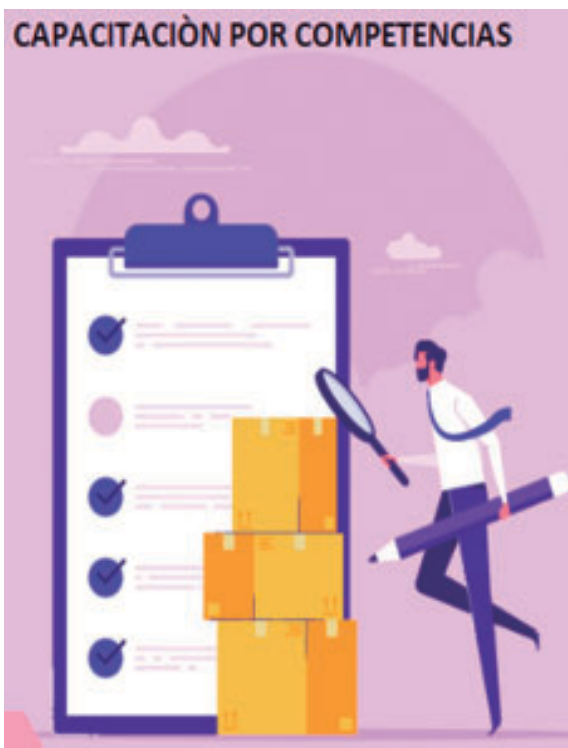
A su vez la implementación de estos nuevos programas y la descripción de las distintas funciones, tareas y sub tareas de todas las personas involucradas en la preparación, tramitación y aceptación de los envíos de mercancías peligrosas por vía aérea, ha venido a dejar bien claro, cual es el programa de instrucción inicial y de repaso que deberán cumplir cada una de las actividades a saber:

1) Para el personal que realiza el embalado, marcado, etiquetado, confección y firma la declaración del expedidor de mercancías peligrosas (Shipper declaration of dangerous goods), le corresponderá realizar el curso de "*Personal responsable en la preparación de envíos de mercancías peligrosas*", (ex-categoría 1 de expedidores).

2) Para el personal de los transitarios (Agentes de Carga), le corresponderá realizar el curso de "*Para el personal responsable de tramitar envíos de mercancías peligrosas*", (ex – categoría 3)

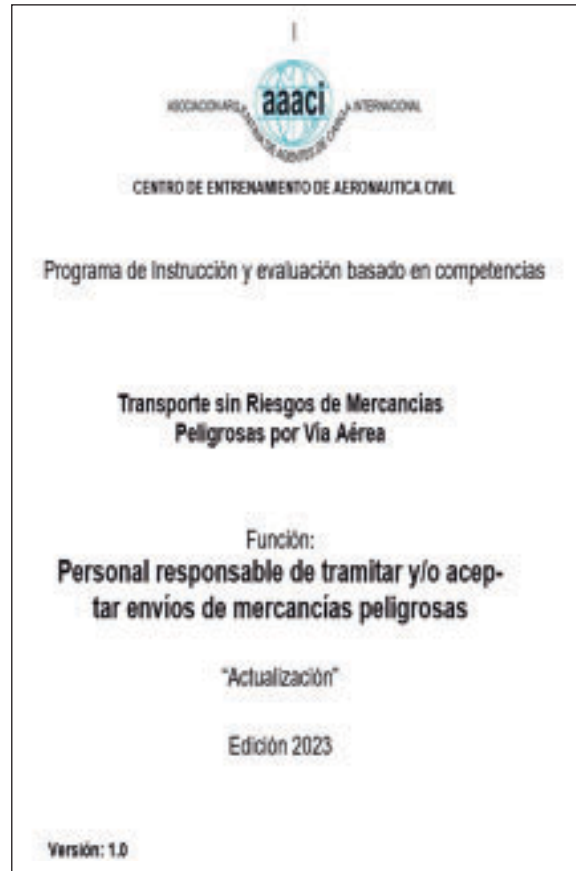
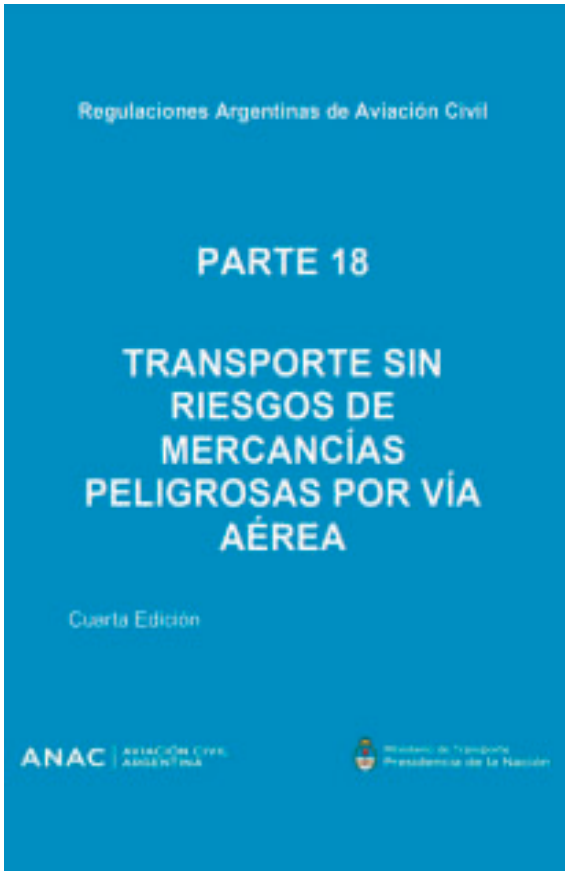
3) Para el personal de los explotadores que transportan mercancías peligrosas, el curso para el personal de aceptación será "*Para el personal responsable de aceptar envíos de mercancías peligrosas*", (ex – categoría 6).

La futura implementación de la instrucción y evaluación basada en competencias, traerá como un nuevo requisito para la aprobación final del curso, una evaluación en el lugar de trabajo lla-



EVALUACION POR COMPETENCIAS





mada " Evaluación del Empleador" la que deberá ser realizada por el empleador y/o supervisor y/o persona a cargo del alumno egresado, donde se evaluara su desempeño, conocimientos, habilidades y aptitudes durante la realización de las funciones y tareas en el lugar de trabajo en los procesos de preparación, tramitación y/o aceptación de envíos de mercancías peligrosas por vía aérea.

Por tal motivo y para dar cumplimiento a los nuevos requisitos internacionales establecidos por la OACI y la IATA, hemos preparado, confeccionado y elevado a la Administración Nacional de Aviación Civil, ANAC, de la República Argentina, los programas de instrucción y evaluación basados en competencias, estando a la espera de la aprobación de la Autoridad y así poder impartir los cursos bajo esta nueva modalidad, para satisfacer las demandas de nuestros socios, empresas y particulares que nos si-

guen eligiendo para la capacitación de su personal.

A su vez nos enorgullece comentarles que hasta el mes de abril pasado, el Centro de Capacitación de la AAACI, habilitado como Centro de Entrenamiento de Aeronáutica Civil para los cursos de "Transporte sin riesgos de mercancías peligrosas por vía aérea", fue el primero del país en elevar a la Autoridad Aeronáutica la solicitud de aprobación de los nuevos programas de instrucción basados en competencias. Para finalizar, considero necesario aclarar, que los certificados de graduación emitidos por el Centro de Capacitación de la AAACI, continúan siendo aceptados y reconocidos por la IATA, debido a que el estado argentino se encuentra en proceso de adecuación a lo establecido en el Capítulo 4 de la Parte 1 de las Instrucciones Técnicas de la OACI, en relación a la capacitación basada en competencias (CBTA). [🔗](#)

FIATA, PROTAGONISTA EN LA TOMA DE DECISIONES

Reuniones de facilitación de comercio de la OMA



WORLD CUSTOMS ORGANIZATION

Intercambio de opiniones entre la OMA y el sector privado sobre el plan estratégico del organismo internacional

El 24 de abril, la Federación Internacional de Asociaciones de Transitarios y Asimilados (Fiata) asistió a la reunión del Grupo Consultivo del Sector Privado de la Organización Mundial de Aduanas (OMA) (WCO-PSCG), celebrada en la sede de la Organización en Bruselas.

Fiata es un participante activo y de larga data de este grupo, que brinda una oportunidad crucial para brindar puntos de vista de la industria a los miembros de la OMA en las decisiones de formulación de políticas. Entre otras actividades, se intercambiaron ideas sobre el plan estratégico de la OMA con el Secretario General Adjunto de la OMA, Ricardo Treviño Chapa, y también se discutió el trabajo en curso del PSCG sobre continuidad de negocios y facilitación del comercio (liderado por Fiata).

Del 25 al 27 de abril, Fiata también participó como observador en la reunión del Comité Técnico Permanente (PTC) de la OMA, donde la Federación presentó el trabajo que lidera en el PSCG sobre facilitación del comercio y las acciones tangibles que maximizarían el impacto en la frontera. Este trabajo se presentará en la Comisión de Políticas de la OMA en junio.

Además, Fiata promovió su **Data Governance Charter**, lanzada recientemente junto con el Global Shippers' Forum, alentando a las administraciones aduaneras a con-



Ricardo Treviño Chapa

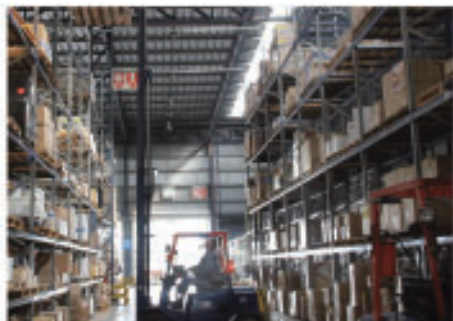
siderar principios dentro de sus esfuerzos de digitalización para generar confianza y transparencia entre todas las partes interesadas en el intercambio de datos.

Finalmente, Fiata alentó al PTC a continuar el diálogo sobre facilitación del comercio en futuras reuniones, junto con el sector privado, para intercambiar sobre las recomendaciones desarrolladas por el PSCG y compartir las mejores prácticas entre los estados miembros. [🔗](#)



TERMINAL DE CARGAS ARGENTINA

Es la dirección de Cargas de Aeropuertos Argentina 2000 y el principal centro logístico del país donde se articula el transporte de cargas aéreas con el transporte terrestre. A través de la innovación, la incorporación de tecnología y la optimización de los procesos operativos, TCA potencia el comercio internacional de la Argentina.





IATA solicita que acelere la adopción global de su Manual de Operaciones Terrestres para garantizar la seguridad y la coherencia operativa en todo el mundo.

NORMAS PARA BRINDAR SEGURIDAD

Manual de Operaciones Terrestres de IATA

La Asociación Internacional del Transporte Aéreo (IATA) tiene como objetivo regular el transporte aéreo abierto al público, además de ser el instrumento para la cooperación entre aerolíneas en beneficio de los consumidores de todo el mundo.

La asistencia en tierra es una parte integral de las operaciones de las aerolíneas. Las rampas son lugares concurridos, áreas confinadas en las que las aeronaves, los equipos de servicio en tierra (GSE) y las personas están en constante movimiento en todos los climas.

Los desafíos actuales incluyen el desempeño seguro y puntual, así como la escasez de mano de obra. IATA se esfuerza por liderar la industria hacia una mayor seguridad y eficiencia operativa en el manejo en tierra al establecer estándares, impulsar la sostenibilidad e impulsar la implementación de soluciones globales.

Prioridades de operaciones terrestres **Seguridad y Normalización**

Los estándares globales y su aplicación consistente son la base para operaciones terrestres

seguras y eficientes. IATA pide a la industria de asistencia en tierra que acelere la adopción global de su Manual de Operaciones Terrestres para garantizar la seguridad y la coherencia operativa en todo el mundo.

La Asociación también insta a los gobiernos a reconocer la Auditoría de Seguridad de IATA para Operaciones Terrestres (ISAGO) en sus marcos regulatorios para la supervisión. Esto brindará beneficios significativos, incluida la armonización de las mejores prácticas, la implementación del Sistema de Gestión de la Seguridad (SMS) por parte de los operadores de tierra y una reducción de las auditorías duplicadas.

Sostenibilidad

El desarrollo de estrategias e inversiones a largo plazo es clave para las operaciones terrestres sostenibles. La industria de operaciones terrestres está comprometida con impactar positivamente a las personas y al planeta mientras contribuye a la prosperidad de la aviación a través de asociaciones. [🔗](#)

Fuente: IATA

IMPULSO DE LA GESTIÓN LOGÍSTICA ADUANERA
ENTRE CONTINENTES

Alianza estratégica entre Hanseatica y Usyncro



Eduardo Bottin



Cristina Martin Lorenzo

Blockchain e Inteligencia Artificial para los Corredores
Digitales Logísticos entre España y Latinoamérica.



Hanseatica es una compañía de seguros que demostró una gran evolución desde sus comienzos. Y como una prueba más de ello, presenta una alianza con Usyncro, una plataforma de origen español que utiliza Blockchain e Inteligencia Artificial para la gestión logística que suma servicios a los Corredores Digitales Logísticos impulsados entre España y Latinoamérica.

La compañía aseguradora nació en la Argentina como resultado de la fusión entre el doctor Eduardo Bottin y los socios fundadores de Lampe & Schwartz, uno de los diez mediadores de seguros más importantes de Alemania. Con el respaldo de este experimentado underwriter alemán, con más de 160 años de experiencia en el mercado asegurador internacional, Hanseatica se ha convertido en una de las aseguradoras líderes tanto a nivel nacional como internacional. Además, cuenta con la certificación ISO 9001, lo que garantiza los más altos estándares de calidad en todos sus productos.

La atención personalizada gracias a sus profesionales altamente capacitados y a distintas soluciones digitales es uno de los valores diferenciales que aporta la compañía para la comercialización de sus seguros. Con esta nueva alianza quienes accedan a la plataforma de Usyncro podrán hacer uso de tecnologías como Blockchain, para la gestión de envíos con origen o destino Latinoamérica, incorporando esta tecnología disruptiva al servicio actual.

"La incorporación de tecnología como Blockchain en la contratación de un seguro, es uno de los casos de uso de más valor, ya que aporta beneficios adicionales a los clientes, basados en la fiabilidad e inmediatez de los datos que se suben en la plataforma", comentó Cristi-

na Martín Lorenzo, CEO de Usyncro. *"El cliente puede compartir no sólo documentación, sino imágenes del estado de la mercancía a lo largo de todo el trayecto. Así, cuenta con la traza Blockchain para demostrar la inmutabilidad de la documentación frente a colaboradores y autoridades"*, finalizó.

Proyecto clave geoestratégico

En 2022 comenzó esta gran iniciativa unificadora entre las aduanas del mundo, con la firma que realizaron Usyncro y ALACAT, la Federación de Agentes de Carga que reúne a 16 países de Latinoamérica y Caribe. Desde entonces, Usyncro ha puesto en marcha diferentes corredores implicando a la aduana española. Éste es un proyecto clave que secunda la estrategia de convertir a Madrid en Hub Logístico Global y que cuenta con el apoyo de la red Alastria o el Clúster de Blockchain de la Comunidad de Madrid.

"Es un orgullo para nosotros haber logrado con éxito este acuerdo de colaboración con una plataforma tecnológica disruptiva como Usyncro, que aprovecha y se apalanca en el poder de la IA y Blockchain para agilizar el proceso logístico en el movimiento de mercaderías e implementar exitosamente corredores digitales. Esta colaboración marca un hito importante en nuestro compromiso de ofrecer soluciones innovadoras y de valor agregado a nuestros clientes, potenciando nuestra presencia y capacidad en el mercado internacional", expresó Eduardo Bottin, presidente de Hanseática. *"Estamos entusiasmados con las posibilidades y esperamos trabajar estrechamente en conjunto para aportar mayor eficiencia y transparencia a la industria"*, concluyó. [🔗](#)

LAKAUT COWORKING

Un nuevo espacio para profesionales del comercio exterior en la Argentina

Los despachantes de aduanas cuentan con un espacio diseñado específicamente para su campo de trabajo, con servicios y beneficios exclusivos, como la digitalización y guarda de documentación de alta calidad, entre otros.





Lakaut, reconocida empresa de digitalización y guarda documental, se enorgullece en anunciar la apertura de su nuevo espacio de coworking exclusivo para despachantes de aduanas y profesionales del comercio exterior en la Argentina: Lakaut Coworking.

El coworking Lakaut, ubicado en Defensa 311, es un concepto innovador que combina un ambiente moderno y acogedor con servicios especializados para satisfacer las necesidades únicas de los despachantes de aduanas en la Argentina. Con horarios extendidos desde las 9:00 hasta las 18:00, Lakaut Coworking se adapta a las demandas de sus clientes y les brinda la flexibilidad necesaria para realizar su trabajo de manera eficiente.

En el coworking Lakaut, los despachantes de aduanas encontrarán un espacio diseñado específicamente para su campo de trabajo, ofreciendo servicios y beneficios exclusivos que incluyen la digitalización y guarda de documentación de alta calidad, acceso gratuito al sistema MARÍA a través del servicio SIM HUB, obtención de una firma digital gratuita, así como capacitación y entrenamiento en la gestión documental. Además, los miembros del coworking

podrán disfrutar de comodidades adicionales, como computadoras e impresoras de alta calidad y una máquina de café para disfrutar.

Este espacio exclusivo brinda la oportunidad de conectar con otros profesionales del campo aduanero, crear alianzas estratégicas, intercambiar ideas y conocimientos, y expandir los negocios en un ambiente agradable y colaborativo. El coworking Lakaut se posiciona como el lugar ideal para el desarrollo y crecimiento de los despachantes de aduanas en la Argentina.

Para celebrar la inauguración de Lakaut Coworking, la empresa ofrece un servicio gratuito de envío de documentación desde CABA a Ezeiza y viceversa, brindando a los despachantes de aduanas una ventaja adicional al reducir sus costos de transporte.

Para obtener más información sobre Lakaut Coworking y programar una visita personalizada, puede comunicarse al **0800-122-PSAD (7723)** o desde el interior al **0810-122-7723**.

Lakaut, empresa líder en servicios de digitalización y guarda documental, con el lanzamiento de **Lakaut Coworking** reafirma su compromiso de brindar soluciones integrales a los profesionales del comercio exterior en la Argentina. [🔗](#)



Programación cursos AAACI 2023

Durante todo el año calendario, la Aaaci dicta cursos para la capacitación del personal que desarrolla sus tareas en las agencias de carga, como también para aquellos que desean prepararse para ingresar al sector. Con los cursos bajo la modalidad de capacitación continua, la Aaaci contribuye a elevar el nivel de quienes integran la cadena de operadores del comercio exterior.



Básico
Mercancías Peligrosas Vía Aérea

Básico
Mercancías Peligrosas Vía Aérea
Categoría 3

Básico
Mercaderías Peligrosas Vía Marítima

Básico de Carga Aérea

Refresco
Mercancías Peligrosas Vía Aérea

Básico
Mercancías Peligrosas Vía Aérea
Categoría 6

Refresco
Mercancías Peligrosas Vía Marítima

Carga Marítima y Multimodal

Para inscripciones o recibir mayor información, dirigirse a la sede de AAACI, Florida 141 P. 6 (2º Cuerpo), o telefónicamente al 5199-7951/54
E-mail: aaaci@aaaci.org.ar • Web: www.aaaci.org.ar



ACSA

Air Carry Service Agency
Freight Forwarders

Cargas aéreas y marítimas - Consolidación - Seguro internacional - Courier
Despacho Aduanero - Asesoramiento integral - Servicio Puerta a Puerta

OFICINA CENTRAL | Av. Del Libertador 8680 - Piso 13 D
(1429) Buenos Aires Argentina
PhvFax (+5411) 5778 1812 | e-mail acsa@acsasrl.com
OFICINA EZEIZA | Edificio Centro de Despachantes Oficina 2
PhvFax (+5411) 5480 2729
www.acsa-cargo.com




PRODUCTOS PARA EL COMERCIO EXTERIOR



AAACI ofrece un mix de productos para los operadores de la cadena logística de comercio exterior, tales como guías, etiquetas y precintos.

Nómina de productos:

- Guías aéreas continuas
- Guías aéreas laser
- FCR
- Fiata Bill of lading
- Declaración del expedidor de mercaderías peligrosas
- Etiquetas "solo carguero"
- Etiquetas animales vivos y perecederos
- Etiquetas para contenedores
- Gas inflamable - Clase 2
- Líquido inflamable - Clase 3
- Tóxico - Clase 6
- Contaminantes del mar
- Etiquetas para mercaderías peligrosas
- Baterías de litio - Oxider 5.1
- Etiquetas exportación (plancha de 12)
- Caja 4G/x 30
- Caja 4G/x 46
- Carpetas Sistema Malvina
- Precintos



Para adquirir cualquiera de los productos señalados, los interesados deben concurrir a la sede de la AAACI, sita en Florida 141 - 2º cuerpo - 6º Piso, de lunes a viernes, en el horario de 9:00 a 18:00, o llamar al teléfono 5199-7951/2/3/4.

IMPORTANTE: NO SE ACEPTAN PAGOS EN EFECTIVO

Latam Cargo se une a Kuehne+Nagel y Elite Group

En el marco de las celebraciones del día de la Madre, Kuehne+Nagel, LATAM Cargo y Elite Group se unieron para comprar más de 25.000 litros de Combustible Sostenible de Aviación (SAF). La cantidad adquirida permitiría reducir el equivalente al total de las emisiones generadas por un vuelo carguero en la ruta Bogotá-Miami, período en que se transportó un gran cargamento de flores, en su mayoría rosas.

En este caso, el Combustible Sostenible de Aviación adquirido fue producido a partir de aceite de cocina usado, materia que luego de ser tratada, es mezclada con combustible jet fuel tradicional. Teniendo en cuenta que el SAF cuenta con un factor de reducción atribuido de alrededor del 80% del CO2 en su ciclo de vida en comparación al convencional, las



compañías compraron una cantidad necesaria que permitiría la reducción equivalente

al total de las emisiones generadas por un vuelo en la ruta anunciada.

Caídas de importaciones y exportaciones

El intercambio comercial de la Argentina que totalizó los US\$ 11,908 millones en abril mostró una significativa caída interanual de 21,8%. Para dar una idea de magnitud hace 6 meses -en noviembre- crecía al 7,7% anual

Tanto las exportaciones como las importaciones aceleraron su ritmo de caída en abril. Las exportaciones totalizaron US\$ 5.891 millones y mostraron una caída anual de 29,3% (vs 22,2% ia en marzo), mientras que las importaciones alcanzaron los US\$ 6.017 millones, y perdieron 12,6% en la comparación anual (cuando en marzo habían caído 4,2% ia).

Para publicar en

CARGO REPORT

comunicarse con **Juan Carlos Ortega:**

 jc.ortega@outlook.com

 **15-4916-1009**

El próximo número aparece el **15 de agosto**
Cierre de recepción de avisos: **20 de julio**



Seminario: Ventanilla Única de Comercio Exterior DGA/VUCEA/CERA 03.05.23



La Cámara de Exportadores de la República Argentina (CERA) agradeció a los socios y a los funcionarios de la Dirección General de Aduanas (DGA) y de la Ventanilla Única de Comercio Exterior Argentina (VUCEA) su participación en la jornada de capacitación realizada en la sede de la Cámara
En el seminario sobre la VUCE participaron

más de 200 personas.
El material utilizado durante la exposición y la grabación del seminario se encuentra en el canal de YouTube :
<https://youtu.be/CGZTokBJ6dg>
Sin duda, conocer esta herramienta y la capacitación será muy fructífero para el trabajo de los profesionales del sector.

Cayeron las exportaciones agroindustriales

Las exportaciones agroindustriales en el primer cuatrimestre del año cayeron un 33,3% en comparación con igual período de 2022 como consecuencia de los recortes en la producción agropecuaria que generó la histórica sequía que atravesó el país.

De esta forma, de acuerdo con datos del Consejo Agroindustrial Argentino (CAA), los envíos externos de ese sector alcanzaron US\$11.506,2 millones entre enero y abril de este año, lo que significó una caída de US\$5.756 millones (-33,3%) respecto al mismo período del año previo.



Av. Pte. Roque Sáenz Peña 740 - Piso 1º / C1035AAP Buenos Aires - República Argentina
Tel/Fax: (54-11) 4394-4482 (Líneas Rotativas)
contacto@cera.org.ar / www.cera.org.ar

MERCOEX: Consejo de Comercio Exterior del MERCOSUR - Sección Argentina

Centro Único de Monitoreo Aduanero



El director general de Aduanas (DGA), Guillermo Michel, presentó el renovado **Centro Único de Monitoreo Aduanero (CUMA)**, desde el cual se hace un seguimiento satelital de camiones y monitorea más de 7.500 cámaras de CCTV en terminales portuarias, aeropuertos y depósitos fiscales de todo el país.

Según Michel, "el nuevo CUMA fortalece la transparencia del comercio internacional".

El CUMA es una unidad neurálgica en términos de las **tareas de control que el organismo lleva a cabo en todo el país** y la presentación de sus nuevos equipos marca que uno de los pilares de Michel es la apuesta a la renovación tecnológica.

Muelle Digital e IA

El proyecto Muelle Digital es una iniciativa de varias empresas con interés en el mundo de la carga aérea -AIS Group, GPA, Portel-, y dos clústeres, el Clúster Digital de Catalunya y el Clúster de Movilidad y Logística de Euskadi.

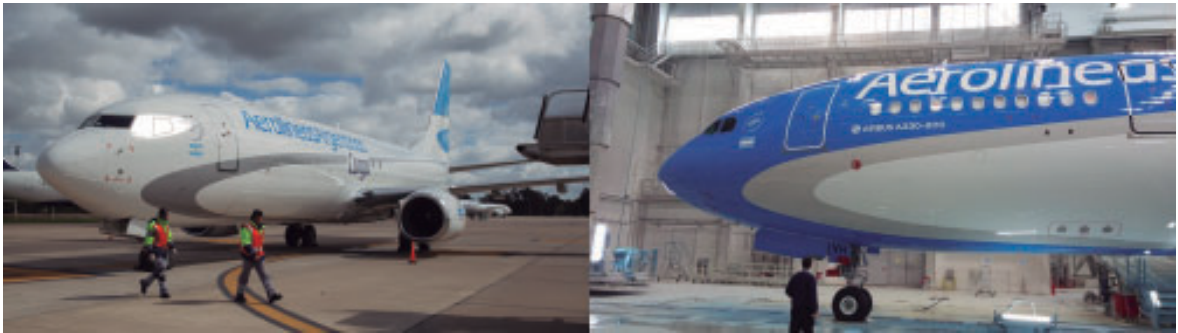
El objetivo del proyecto es impulsar la digitalización del proceso de transporte terrestre y recepción de mercancía en los muelles de la terminal de carga, así como elaborar un cuadro de mando que permite visualizar desde el punto de vista estratégico la operativa de



carga en un aeropuerto. Se trata de un proyecto innovador ya que se incorporará Inteligencia Artificial (IA) en forma de

un modelo de aprendizaje automático que predecirá la demanda de carga aérea mensual en distintos aeropuertos.

Más aviones para Aerolíneas Argentinas



Aerolíneas Argentinas recibió a mediados de mayo dos nuevas aeronaves, uno de ellos un Boeing 737-800 carguero.

Junto con este avión, la aerolínea también tomó posesión de su noveno Airbus A330-200 (LV-KHT), el que tendrá la misión de reforzar tanto las rutas de largo radio (Miami, Nueva York,

Madrid y Roma) como sus vuelos domésticos a Bariloche, El Calafate, Iguazú y Ushuaia en periodos de alta temporada.

El plan de renovación de flota de la aerolínea de bandera argentina para lo que resta del año contempla la incorporación de 3 Boeing 737 MAX y otro Airbus A330.

OMA: Primer Código de Ética

La Asociación Internacional de Agentes Profesionales de Aduana (Asapra) presentó el primer Código de Ética para una categoría profesional vinculada a la Organización Mundial de Aduanas. Fue en el marco de una reunión del sector privado del Programa de Cooperación para el Fortalecimiento de Capacidades e Infraestructuras del Sector Privado de la entidad, celebrada en República Dominicana.

Se trata de un trabajo desarrollado por expertos aduaneros de 21 países, en más de 30 reuniones, totalizando más de 90 horas de discusión.

"Asapra invita a todos los agentes profesionales de aduana, así como a todo el sector privado y a las propias aduanas, a consultar el documento, que representa un hito histórico en términos de transparencia y compromiso para un comercio internacional más ágil, transparente y seguro", celebró Nelson Brens, presidente de Asapra.

Sial China 2023

El Instituto de Promoción de la Carne Vacuna Argentina (Ipcva) participó nuevamente en la Sial China 2023, que se llevó a cabo entre el 18 y el 20 de mayo en el Nuevo Centro Internacional de Exposiciones de la ciudad de Shanghai, China. Para la participación en este evento, uno de los más importantes del mundo oriental, el instituto desarrolló un gigantesco Pabellón Argentine Beef, de 1.100 metros cuadrados, en



el que participaron 34 empresas exportadoras. La muestra

no se realiza con visitantes extranjeros desde el 2019.

INDICE DE ANUNCIANTES

Agradecemos a los socios y empresas que, con su participación, hacen posible la realización de esta publicación:



Pág. 42



Contratapa



Pág. 13



Pág. 45



Pág. 31



Pág. 16



Ret. Tapa



Pág. 4



Ret. Ctpa



Pág. 17



Pág. 5



Pág. 6



Pág. 21



Pág. 25



Pág. 14



Pág. 35



Pág. 7



Pág. 27



TRANSPORTES UNIVERSALES S.A.
Despacho de Aduana | Logística Integral

Pág. 20



Hanseatica
Compañía de Seguros S.A.



Polizas a medida



Amplias coberturas



Respaldo internacional



Calidad garantizada



📍 Libertador 498, Piso 23,
Ciudad Autónoma de Buenos Aires, Argentina.

☎ (+549) 11 5353-2600 📞 (+549) 11 6202-1522

✉ comunicaciones@hanseatica.com

**Una Compañía,
todas las soluciones.**



LA SOLUCIÓN PARA ESTAR **BIEN ASEGURADOS**

TRANSPORTE DE MERCANCÍAS - CAUCIONES Y GARANTÍAS IATA
RESPONSABILIDAD PARA AGENTES DE CARGA - CONTENEDORES.

www.assekuransa.com +54 11 5254-5254

SSN ORGANISMO NACIONAL DE SEGUROS Y CAUCIONES
www.ssn.gob.ar
0800-666-8400
N° de inscripción SSN: 771